

Årsrapport Socialtilsyn Syd 2014





Indholdsfortegnelse

Resume og samlet vurdering	3
OMSÆTNING AF VISITERENDE KOMMUNERS INDSATSMÅL I TILBUDDENES PRAKSIS	3
MAGTANVENDELSER PÅ BØRNE- OG UNGEOMRÅDET SAMT VOKSENOMRÅDET	3
SÆRLIGE FORHOLD PÅ PLEJEFAMILIEOMRÅDET	4
JURIDISK GRUNDLAG	4
SOCIALTILSYN SYDS VIRKE I 2014.....	4
Indledning	6
1. Socialtilsyn Syds årsrapport	8
1.1 LOVHJEMMEL	8
2. Socialtilsyn Syds organisering	9
2.1 MEDARBEJDETS SAMMENSÆTNING OG KOMPETENCER	9
2.2 FORMÅL OG MÅL.....	9
3. Fokuspunkter: Belysning af kvaliteten	11
3.1 FOKUSPUNKT 1: INDSATSMÅL FOR BORGERNE	12
3.2 FOKUSPUNKT 2: MAGTANVENDELSER	15
3.3 FOKUSPUNKT 3: SÆRLIGE FORHOLD PÅ PLEJEFAMILIEOMRÅDET.....	19
3.4 FOKUSPUNKT 4: JURIDISK GRUNDLAG	21
4. Socialtilsyn Syds økonomi	24
4.1 BUDGET OG REGNSKAB 2014	24
4.2 TILSYNSTAKSTER OG OBJEKTIVE FINANSIERINGSANDELE	26
5. Socialtilsyn Syds virke i året 2014	27
5.1 OVERDRAGELSER AF SAGERNE FRA KOMMUNERNE	27
5.2 ANTAL AF SAGER I SOCIALTILSYN SYD	29
5.3 ÅRETS GODKENDELSE	30
5.4 ANTAL TILBAGEKALDEDE GODKENDELSE OG BAGGRUNDEN HERFOR	31
5.5 § 85 – BOTILBUD	32
5.6 ANTAL GENNEMFØRTE TILSYN, HERUNDER ANTALLET AF ANMELDTE OG UANMELDTE TILSYNSBESØG	33
5.7 HENVENDELSER OM BEKYMRENDE FORHOLD	34
5.8 ANTAL IVÆRKSATTE SKÆRPEDE TILSYN OG BAGGRUNDEN HERFOR.....	37
5.9 ANTAL IVÆRKSATTE PÅBUD OG PÅBUDDENES KARAKTER.....	39
5.10 SOCIALTILSYNETS SAGSBEHANDLINGSTIDER PÅ NY-GODKENDELSE.....	41



Resume og samlet vurdering

Pr. 1. januar 2014 overtog Socialtilsyn Syd tilsynsopgaven, som består i at godkende og føre tilsyn med sociale tilbud og plejefamilier inden for Region Syddanmark og Frederiksberg Kommunes geografiske område. Denne tilsynsopgave var indtil 1. januar 2014 placeret i de stedlige kommuner. I forbindelse med overtagelsen af tilsynsopgaven blev alle sager inden for det stedlige og saglige kompetenceområde overdraget til Socialtilsyn Syd. Sagsoverdragelsen har været en kompliceret og lærerig proces, der samtidig tydeliggjorde den mangfoldighed, som var i sagerne fra kommunerne. Mangfoldigheden i sagsoverdragelsens substans har medført udfordringer i forhold til bestræbelserne på at skabe overblik over sagerne. Komplexiteten og omfanget af opgaven ansueliggør, at en ny tilsynsreform var på sin plads for at gøre udførelsen af tilsynsopgaven mere systematisk, ensartet, uvildigt og fagligt kompetent.

Socialtilsynene har i år udarbejdet den første årsrapport, der giver samarbejdspartnere og andre interesserede mulighed for at følge med i, hvordan loven bliver udmøntet i praksis. Den nærværende rapport er således den første årsrapport fra Socialtilsyn Syd.

Der er lovmæssige krav til, hvad årsrapporterne for socialtilsynene skal indeholde. Derudover kan socialtilsynene vælge at supplere årsrapporterne med nogle udvalgte fokuspunkter, som tilsynene anser for relevante i forhold til kerneopgaven.

Der er af de fem tilsynschefer valgt fire fokuspunkter for årsrapporterne 2014, jf. bekendtgørelsens § 10, stk. 4. De fire udvalgte fokuspunkter for belysning af kvaliteten i sociale tilbud og plejefamilier er følgende:

1. Omsætning af visiterende kommuners indsatsmål i tilbuddenes praksis
2. Magtanvendelser på børne- og ungeområdet samt voksenområdet
3. Særlige forhold på plejefamilieområdet
4. Juridisk grundlag

Omsætning af visiterende kommuners indsatsmål i tilbuddenes praksis

I forhold til fokuspunkt 1 er det Socialtilsyn Syds vurdering, at der som følge af lov om socialtilsyn er kommet større bevidsthed hos tilbuddene om at sikre sig, at der foreligger målbare indsatsmål fra kommunerne. Det er ligeledes Socialtilsyn Syds erfaring og vurdering, at de kommunale indsatsmål implementeres i den støtte, som den enkelte borger tilbydes. Socialtilsyn Syd har erfaret, at dette kan medføre udfordringer, idet indsatsmålene fra kommunerne til tider kan være mangelfulde, overordnede og svært målbare. Eksempelvis kan målet være, at "borgeren kommer i kontakt med sin indre kerne", og "den unge skal gøres parat til voksenlivet".

Både den kvantitative opgørelse og de kvalitative faglige vurderinger tyder på, at indsatsmålene ofte er implementeret i støtten, hvis plejefamilien kender indsatsmålene. Både aflastningsfamilier og plejefamilier skal kende de kommunale indsatsmål for at kunne arbejde målrettet ud fra kommunernes vurdering af barnets / børnenes behov. Socialtilsyn Syd vil derfor pege på beskrivelsen af børnenes behov og formuleringen af de kommunale indsatsmål som udviklingspunkter for at kunne styrke kvaliteten af plejefamiliernes arbejde.

Magtanvendelser på børne- og ungeområdet samt voksenområdet

I forhold til fokuspunkt 2 er det Socialtilsyn Syds vurdering og erfaring, at man som tilbud har kendskab til magtanvendelsesreglerne. Der er dog enkelte eksempler på, at enkelte medarbejdere i samme tilbud ikke har kendskab til magtanvendelsesreglerne. Det er endvidere Socialtilsyn Syds vurdering, at der enkelte steder forekommer forståelsesmæssig sammenblanding af magtanvendelsesbegrebet og fysisk vold, som medarbejderne udsættes for. En anden oplevelse er, at viden om magtanvendelse ofte er begrænset til brug af fysisk magt over for borgerne. Socialtilsyn Syds vurdering er, at der er et behov for at styrke viden på tilbuddene om brug af magt, som ikke handler om fysisk magtanvendelse.



Generelt er der kendskab til såvel de fysiske som de psykiske magtanvendelsesregler. Det er således kun få tilbud, hvor der er behov for at styrke viden om magtanvendelse, der ikke er fysisk magtanvendelse - altså psykisk magtanvendelse. De pågældende tilbud er orienteret via deres tilsynsrapporter.

Særlige forhold på plejefamilieområdet

I forhold til fokuspunkt 3 er det Socialtilsyn Syds faglige vurdering, at grundkurserne har stor betydning for kvaliteten af plejefamiliens opgaveløsning. Det er Socialtilsyn Syds vurdering, at der er stor variation i, hvordan man tidligere har givet godkendelser til familier. Ligeledes ses der variationer i kvaliteten hos plejefamilierne fra høj kvalitet til så mangelfuld kvalitet, at det i enkelte tilfælde har været med til at bringe godkendelsen til ophør. Socialtilsyn Syd har i 2014 undersøgt, vurderet og målrettet, hvad plejefamilierne i realiteten har ressourcer til at kunne løfte af opgaver.

Socialtilsyn Syd har ikke observeret en egentlig manglende kvalitet i de fysiske rammer, men der er konstateret store forskelligheder, hvad angår de fysiske rammer, der tilbydes børnene.

Juridisk grundlag

I forhold til sidste og 4. fokuspunkt er det Socialtilsyn Syds vurdering, at det både for kommunale, regionale og private tilbud gør sig gældende, at der ikke altid har været sammenhæng mellem tilbuddets formelle godkendelse og det reelle indhold af tilbuddet i 2014. Disse uoverensstemmelser mellem formel godkendelse og faktisk indhold har primært været observeret på tilbud, hvor den formelle godkendelse er givet for adskillige år siden. Socialtilsyn Syd har i 2014 observeret en del tilbud med juridiske konstruktioner, der ikke er i overensstemmelse med den gældende lovgivning.

Med hensyn til plejefamilier er det Socialtilsyn Syds vurdering, at plejefamilier skal være bedre til at overholde deres godkendelse ved eksempelvis ikke at tage imod børn, der uden for rammerne af egen godkendelse.

Socialtilsyn Syds virke i 2014

Ses der på antal af tilsynsbesøg og sager, som Socialtilsyn Syd har haft i 2014, så er der relativt få iværksatte skærpede tilsyn, påbud og tilbagekaldte godkendelser, der har fundet sted. I den anledning skal det også nævnes, at Socialtilsyn Syd nåede at gennemføre tilsynsbesøg på alle tilbud og plejefamilier i året 2014.

Årsagen til de tilbagekaldte godkendelser i 2014 er overvejende kompetencer og økonomi på tilbudsområdet samt familiestruktur og familiodynamik og kompetencer på plejefamilieområdet. Der er desuden oftest mere end en årsag angivet til årsagen til tilbagekaldte godkendelser. Det er få tilbud og plejefamilier i forhold til, hvor mange der er blevet godkendt i 2014, der har fået tilbagekaldt sin godkendelse. Det er derfor ikke statistisk grundlag for med sikkerhed at sige noget om, hvorvidt der er tale om en tendens i forhold til de enkelte temaer, der er angivet som årsag.

Den primære årsag til skærpet tilsyn er økonomi. Socialtilsyn Syd har i 2014 alene iværksat skærpet tilsyn på tilbudsområdet.

Årsagen til de iværksatte påbud er primært fysiske rammer på både tilbudsområdet og plejefamilieområdet. Der kan atter være angivet flere årsager til, at socialtilsynet har iværksatte påbud.

2014 har været et opstartsår. Socialtilsyn Syd er nu på vej ind i en mere driftsorienteret fase, samtidig med at oplæring af medarbejdere og forankring af organisationen stadig er en vigtig funktion. Gennem hele 2014 har der været betydeligt arbejde med at skabe overblik over den faktiske opgaveportefølje. Det har været en udfordring at få entydige oplysninger om tilbudsviften, hvilket har kompliceret registreringen af de sociale tilbud og plejefamilier.

Socialtilsyn Syd har løbende haft dialog med de forskellige samarbejdspartnere og interessenter. Socialtilsynet har stillet op til møder og arrangementer og præsenteret sig selv og tilsynsopgaven. Socialtilsynet vil i 2015 arbejde på at få en endnu tættere dialog med samarbejdspartnere og interessenter.



Socialtilsyn Syd henleder opmærksomheden på, at kommunikation fra tilsynet både generelt og i forhold til udmeldinger om rapportens indhold vil blive adresseret direkte til den / de pågældende kommune / kommuner. Nærmere beskrevet, at det klart i tilsynsrapporten fremgår, hvis der har været opmærksomhedspunkter i forhold til bestemte kommuner, og at disse er blevet direkte informeret.

Hensigten med tilsynsloven har især været at sikre et kvalitetsløft i de sociale tilbud og plejefamilier, samfundet giver til udsatte borgere, såvel børn som voksne. Socialtilsyn Syd har med baggrund heri haft sit fokus på at sikre et professionelt tilsyn, hvor nøgleordene har været systematik, høj, ensartet kvalitet i tilbuddene med blikket rettet mod borgernes livssituation. Trods nogle af rammerne (eksempelvis support, it-systemer og vejledninger til lovgivninger) blev og skulle udvikles undervejs har, Socialtilsyn Syd formået at løfte den grundlæggende opgave med at føre tilsyn med alle tilbud og plejefamilier i 2014. Det kan konkluderes, at tilsynsreformen er berettiget, da socialtilsynet får afdækket forhold, der tidligere ikke er kommet frem og får bragt større fokus på kompetencer og udvikling hos tilbud og plejefamilier.

Når erfaringer fra tilsynsbesøg og rapporter på tilbud og plejefamilier, som både har fået tilsynsbesøg i 2014 og de første fire måneder af 2015, sammenholdes, kan det konstateres, at der er sket en kvalitetsforbedring i de omfattede tilbud og plejefamilier fra 2014-2015. Med forbehold for det begrænsede datagrundlag tegner der sig således en antydning af, at tilbud og plejefamilier øger kvaliteten på de områder, som de bliver vurderet på i forhold til kvalitetsmodellen. Dette kan tages som et udtryk for, at tilbuddene generelt har formået at løfte kvaliteten i de 16 måneder, der er gået siden lov om socialtilsyn trådte i kraft. Kvalitetsløftet er særligt udtalt i de tilfælde, hvor Socialtilsyn Syd har udstedt påbud eller skærpet tilsyn, hvor der i langt størsteparten af tilfældene er sket et betydeligt kvalitetsløft.



Indledning

Lov om socialtilsyn lægger nye spor på det sociale område ved at skabe et mere professionelt og uafhængigt tilsyn, der samtidigt stiller krav om større kvalitet i de sociale tilbud og plejefamilier.

Hensigten med et styrket tilsyn med de sociale tilbud og plejefamilier er at højne kvaliteten gennem systematisk, ensartet, uvildigt og fagligt kompetent tilsyn.

Formålet med tilsynsreformen ekspliceres dermed i nøgleordene:

- Et professionelt og uafhængigt tilsyn
- Kvalitet i de sociale tilbud
- Effektivitet i indsatsen
- Sikring af retmæssig anvendelse af offentlige midler

Redskabet, der bringes i anvendelse i bestræbelserne på at opnå disse formål, er at sætte selve tilsynet i faste professionelle og systematiske rammer med baggrund i fælles kvalitetsmodeller udarbejdet af Socialstyrelsen på henholdsvis tilbudsområdet og familieplejeområdet.

Gennem systematiske tilsyn skabes mulighederne for, at der opsamles den nødvendige viden, så kvaliteten kan udvikles i de sociale tilbud og plejefamilier og herigennem øge effekten af indsatsen.

De redskaber, der opbygges for at opsamle denne viden, er en række afrapporteringer, der etableres i forbindelse med tilsynsreformen gennem krav om årsrapporter fra det enkelte tilbud, socialtilsynets årsrapport og Socialstyrelsens auditfunktion.

Socialtilsynenes årsrapporter skal fungere som en årlig afrapportering til Ministeriet for Børn, Ligestilling, Integration og Sociale Forhold om socialtilsynenes virke og resultater i forhold til de opgaver og rammer, som er stillet i lov om socialtilsyn.

Herudover skal årsrapporterne medvirke til at:

- fungere som den centrale oplysningskilde for Socialstyrelsens auditfunktion og samtidig muliggøre sammenligning på tværs af de fem socialtilsyn
- kunne fungere som input til de regionale drøftelser i forhold til rammeaftalerne
- kunne anvendes som ledelsesinformation internt i de enkelte socialtilsyn
- øvrige interessenter får mulighed for at følge socialtilsynenes arbejde

Baggrund og ramme for tilsynet

Til at løfte opgaven, som er fastsat i lov om socialtilsyn, er der etableret fem kommunalt forankrede socialtilsyn, som har ansvaret i hver deres region:

- Socialtilsyn Hovedstaden (Frederiksberg Kommune)
- Socialtilsyn Øst (Holbæk Kommune)
- Socialtilsyn Syd (Faaborg-Midtfyn Kommune)
- Socialtilsyn Midt (Silkeborg Kommune)
- Socialtilsyn Nord (Hjørring Kommune)

De fem socialtilsyn har fra den 1. januar 2014 overtaget en del af tilsynsopgaven fra kommunerne. Det drejer sig om de driftsrettede tilsyn på følgende typer af sociale tilbud:

- Plejefamilier og kommunale plejefamilier efter § 66, stk. 1, nr. 1 og 2 i lov om social service.



- Opholdssteder og døgninstitutioner for børn og unge efter § 66, stk. 1, nr. 5 og 6 i lov om social service.
- Botilbud til voksne efter §§ 107-110 i lov om social service. Det omfatter herberger og krisecentre samt midlertidige og længerevarende botilbud til personer med nedsat fysisk eller psykisk funktionsevne.
- Stofmisbrugsbehandlingstilbud efter § 101 i lov om social service.

Socialtilsynene fører endvidere tilsyn der, hvor der ydes støtte efter servicelovens § 85 til borgere, der bor i plejeboliger eller lignende boformer. En række betingelser skal være opfyldt for, at disse tilbud er omfattet af tilsynet. Disse betingelser er blandt andet, at borgeren er visiteret til boligen af kommunen, og at støtten udgår fra servicearealer og ydes af et fast ansat personale. Disse konstruktioner ligner botilbud, og derfor har det været lovgivers intention, at tilsynskompetencen skulle ligge hos socialtilsynene. Socialtilsynene skal i disse tilfælde træffe afgørelse om, hvorvidt det konkrete tilbud er omfattet af tilsynet.

I oversigten over de fem socialtilsyn i foregående side er det i parentes angivet, hvilken kommune det enkelte socialtilsyn er placeret i. Som det fremgår, er Socialtilsyn Syd placeret i Faaborg-Midtfyn Kommune. For at sikre uvildigheden hos tilsynsmyndigheden fører Socialtilsyn Syd ikke tilsyn med sociale tilbud og plejefamilier i Faaborg-Midtfyn Kommune. Det er i stedet Socialtilsyn Midt, der fører tilsyn med tilbud i Faaborg-Midtfyn Kommune, mens Socialtilsyn Syd fører tilsyn med tilbud og plejefamilier i en anden tilsynskommune, Frederiksberg Kommune.

En af socialtilsynenes primære funktioner er at godkende sociale tilbud og plejefamilier. Det betyder, at nye tilbud (både offentlige og private) skal godkendes af socialtilsynet, før tilbuddet må tages i brug. De eksisterende tilbud skal alle re-godkendes af socialtilsynet i løbet af 2014-2015.

Socialtilsynet skal også godkende ændringer i forhold til, hvad tilbud og plejefamilier hidtil har været godkendt til. Socialtilsynet skal eksempelvis godkende, når et tilbud udvider med flere pladser eller nye målgrupper.

Det er en betingelse for godkendelse af sociale tilbud og plejefamilier, at tilbuddet efter socialtilsynets samlede vurdering har den fornødne kvalitet. Hvis tilbuddet ikke har den fornødne kvalitet, kan socialtilsynet opstille vilkår for godkendelsen af tilbuddet eller træffe afgørelse om skærpet tilsyn og udstede påbud, som tilbuddet skal opfylde for fortsat at være godkendt. I sidste instans kan socialtilsynet træffe afgørelser om, at tilbuddet ikke længere kan være godkendt og derfor må lukke. Alle sådanne beslutninger kan dog påklages til den Sociale Ankestyrelse.

Det er lovgivningsbestemt, at socialtilsynene skal føre tilsyn og vurdere tilbuddenes kvalitet efter fælles kvalitetsmodeller for henholdsvis plejefamilier og øvrige sociale tilbud. Her bliver tilbuddenes kvalitet vurderet på baggrund af følgende temaer:

- 1) Uddannelse og beskæftigelse
- 2) Selvstændighed og relationer
- 3) Målgrupper, metoder og resultater
- 4) Familiestruktur og familiedynamik (for plejefamilier) / Organisation og ledelse (for tilbud)
- 5) Kompetencer
- 6) Økonomi
- 7) Fysiske rammer

Inden for hvert tema er der en række kriterier og indikatorer, som socialtilsynet skal vurdere tilbuddet efter. Kvalitetsmodellerne skal være med til at sikre, at der bliver ført et ensartet og systematisk tilsyn, hvor tilbuddene bliver vurderet ud fra de væsentligste parametre for kvalitet. Kvalitetsmodellerne kan læses deres fulde længde i bilagene til bekendtgørelse om socialtilsyn.



1. Socialtilsyn Syds årsrapport

Dette afsnit omhandler, hvad Socialtilsyn Syds årsrapport for 2014 indeholder, og på hvilket grundlag årsrapporten er udarbejdet.

1.1 Lovhjemmel

Grundlaget for udarbejdelsen af årsrapporten for det enkelte tilsyn fremgår af lov om socialtilsyn og bekendtgørelse om socialtilsyn.

Lov om socialtilsyn § 9:

Socialtilsynet skal udarbejde en årsrapport om tilbuddenes kvalitet. Rapportens konklusioner skal indgå i drøftelserne om den rammeaftale på det sociale område og det almene ældreboligområde, som årligt indgås mellem kommunalbestyrelserne i regionen og regionsrådet, jf. § 6 i lov om social service.

Stk. 2. Social- og integrationsministeren fastsætter nærmere regler om, hvilke forhold der skal redegøres for i årsrapporten.

Bekendtgørelse om socialtilsyn § 11:

Socialtilsynet skal udarbejde en årsrapport om tilbuddenes kvalitet, jf. § 9, stk.1, 1. pkt. i lov om socialtilsyn.

Stk. 2. Årsrapporten skal indeholde oplysninger om:

- 1) antal godkendelser fortaget i det foregående år fordelt på tilbudstype,
- 2) antal gennemførte tilsyn, herunder antallet af anmeldte og uanmeldte tilsynsbesøg,
- 3) antal iværksatte skærpede tilsyn og baggrunden herfor,
- 4) antal iværksatte påbud og påbuddenes karakter,
- 5) antal tilbagekaldte godkendelser og baggrunden herfor,
- 6) socialtilsynets sagsbehandlingstider i forbindelse med behandlingen af ansøgninger om godkendelse,
- 7) tilsynstakster og objektive finansieringsandele og
- 8) indtægter i forbindelse med varetagelse af andre opgaver for en kommune, et regionsråd eller et tilbud end de opgaver, der fremgår af § 2 i lov om socialtilsyn.

Stk. 3. Årsrapporten skal desuden indeholde socialtilsynets generelle overvejelser om kvaliteten i de tilbud, der er omfattet af socialtilsynet herunder den faglige og organisatoriske udvikling i tilbuddene.

Stk. 4. Socialtilsynet kan herudover beslutte, at årsrapporten skal indeholde socialtilsynets overvejelser om udvalgte fokuspunkter.

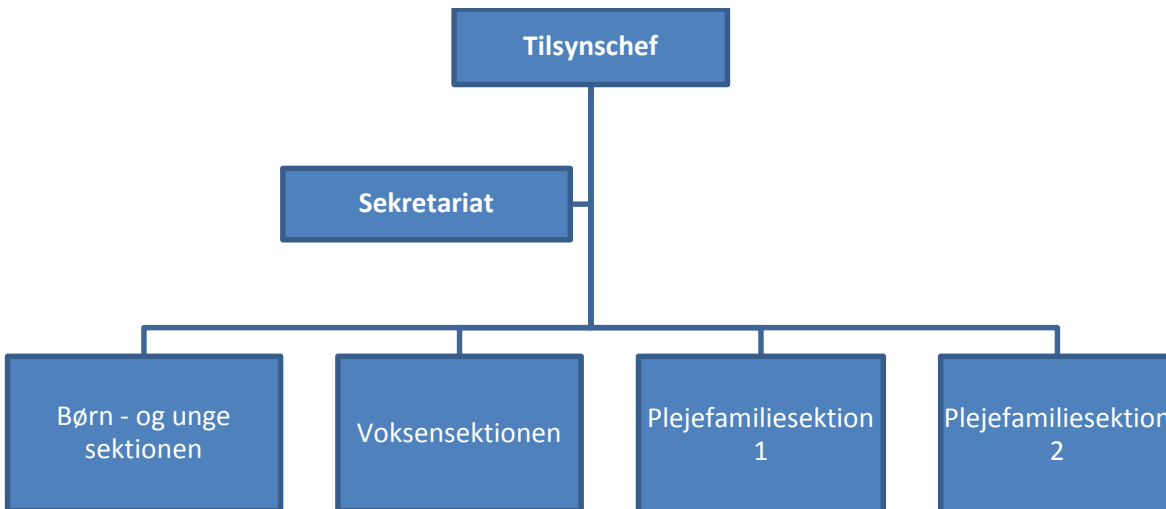
Stk. 5. Årsrapporten skal senest 1. juli året efter det kalenderår, årsrapporten vedrører, sendes til Socialstyrelsens auditfunktion og til sekretariatet for udarbejdelse af rammeaftalerne for regionen. Årsrapporten offentliggøres på socialtilsynets hjemmeside.



2. Socialtilsyn Syds organisering

Socialtilsyn Syd er organisatorisk en selvstændig enhed i Faaborg-Midtfyn Kommune. Politisk er Socialtilsyn Syd forankret i Økonomiudvalget, mens socialtilsynet administrativt er et aftaleområde under Børne- og Ungerådgivningen.

Socialtilsyn Syd har organiseret sig i et sekretariat og fire sektioner, som varetager tilsynsopgaven inden for henholdsvis voksentilbud, børn- og ungetilbud og plejefamilieområdet.



2.1 Medarbejdersammensætning og kompetencer

Socialtilsyn Syd har pr. 1. december 2014 i alt 76 ansatte fordelt på følgende stillinger:

- 1 tilsynschef, som har den overordnede ledelse for Socialtilsyn Syd
- 1 stedfortræder, som også er den daglige leder for sekretariatet og sektionsledere
- 4 sektionsledere, som har den daglige ledelse for egen sektion, henholdsvis børn og ungesektion, voksensektion, plejefamiliesektion 1 og plejefamiliesektion 2.
- Sekretariatets medarbejdere har forskellige fagligheder, herunder 7 administrative medarbejdere, 2 jurister, 3 faglige konsulenter, 1 kommunikationsmedarbejder, 1 AC-fuldmægtig og 1 specialkonsulent.
- 55 tilsynskonsulenter. De fleste tilsynskonsulenter er enten uddannet socialrådgiver eller socialpædagog.

2.2 Formål og mål

Socialtilsyn Syd skal sikre, at sociale tilbud og plejefamilier inden for Region Syddanmark og Frederiksberg Kommunes geografiske område leverer de ydelser og indsatser, som de er godkendte og godkendes til.

Det fælles formål for de i alt fem socialtilsyn er formuleret i tilsynspolitikken og lyder således:

"bidrage til at sikre, at borgeren ydes en indsats, der er i overensstemmelse med formålet for offentlige og private tilbud efter lov om social service".



Socialtilsyn Syds overordnede målsætning er at godkende og føre driftsorienteret tilsyn på en systematisk, ensartet, uvildigt og fagligt kompetent måde. Dette fremgår også af lov om socialtilsyn:

“... gennem en systematisk, ensartet, uvildig og faglig kompetent varetagelse af opgaven med at godkende og føre driftsorienteret tilsyn med tilbuddene”

Socialtilsynets særlige funktion som godkendende og tilsynsførende myndighed har fokus på sociale tilbud og plejefamiliers kvalitetssikring, udvikling og effekt. Socialtilsyn Syd arbejder dialogbaseret ved blandt andet at have fokus på god og understøttende kontakt til region, kommuner, sociale tilbud, plejefamilier og andre interessenter.



3. Fokuspunkter: Belysning af kvaliteten

Det er en betingelse for godkendelse af sociale tilbud, at tilbuddene ud fra en samlet vurdering har den fornødne kvalitet, jf. lov om socialtilsyn § 6. Kvalitetsvurderingerne foretages ud fra kvalitetsmodellen, som er beskrevet i bilag 1 og bilag 2 til bekendtgørelsen om socialtilsyn. I henhold til bekendtgørelse om socialtilsyn § 11 skal socialtilsynets årsrapport indeholde kvantitative opgørelser om godkendelser, tilbagekaldte godkendelser og lignende. Ud over de kvantitative opgørelser skal socialtilsynets årsrapport også indeholde generelle og kvalitative overvejelser om kvaliteten i tilbuddene.

Bekendtgørelse om socialtilsyn § 11, stk. 3:

Årsrapporten skal desuden indeholde socialtilsynets generelle overvejelser om kvaliteten i de tilbud, der er omfattet af socialtilsynet herunder den faglige og organisatoriske udvikling i tilbuddet.

Belysningen af kvaliteten i tilbuddene opdeles i en faglig kvalitet og en organisatorisk kvalitet. De fem tilsynschefer har valgt, at nedenstående punkter er fokuspunkter for 2014 jf. bekendtgørelsen. Fokuspunkterne vil evt. kunne følges op af fokuspunkter for 2015/2016 og hertil vil der kunne vælges andre fokuspunkter.

Regelgrundlag

I henhold til bekendtgørelse om socialtilsyn § 11, stk. 4, kan årsrapporten indeholde socialtilsynets overvejelser om udvalgte fokuspunkter.

Det fremgår af bekendtgørelsens § 10, stk. 4, at socialtilsynet f.eks. kan tage fokuspunkter op i årsrapporten, som de finder relevante på baggrund af det foregående års virksomhed. Det kan f.eks. være, at socialtilsynet har noteret særlige problemer i forhold til magtanvendelse i tilbud for voksne udviklingshæmmede.

Faglig kvalitet

1. Omsætning af visiterende kommuners indsatsmål i tilbuddenes praksis
2. Magtanvendelser på børne- og ungeområdet samt voksenområdet
3. Særlige forhold på plejefamilieområdet

Organisatorisk kvalitet

1. Juridisk grundlag

Ovenstående punkter vil blive belyst med kvantitative opgørelser, som er dannet på baggrund af Socialtilsyn Syds tilsynsrapporter fra re-godkendelser, ny-godkendelser og driftsorienterede tilsyn. Disse suppleres med tilsynskonsulenternes kvalitative faglige vurderinger.

De kvantitative data er en opgørelse af, hvilken bedømmelse det enkelte tilbud eller den enkelte plejefamilie gives under indikatorerne inden for kvalitetsmodellens 7 temaer. Tilbuddene og plejefamilierne bedømmes ud fra de nævnte indikatorer på en skala fra 1-5 på baggrund af, i hvor høj grad indikatoren er opfyldt:

- 5 = I meget høj grad opfyldt
- 4 = I høj grad opfyldt
- 3 = I middel grad opfyldt
- 2 = I lav grad opfyldt
- 1 = I meget lav grad opfyldt

I forbindelse med re-godkendelse og ny-godkendelse vurderes det enkelte tilbud og den enkelte plejefamilie ud fra alle kvalitetsmodellens 7 temaer. Ved driftsorienteret tilsyn foretager den enkelte tilsynskonsulent en faglig vurdering af de foreliggende oplysninger, hvorefter tilsynsundersøgelsen planlægges ud fra minimum 2 temaer i kvalitetsmodellen. De



indikatorer, som anvendes til at belyse kvaliteten i tilbuddene og plejefamilierne, er derfor ikke undersøgt hos alle tilbud og plejefamilier i 2014.

Tilsynskonsulenternes faglige vurderinger bidrager til at uddybe beskrivelserne af kvaliteten og udviklingspunkterne i tilbuddene og plejefamilierne, således at det er de generelle tendenser, som opfanges. Den konkrete beskrivelse af kvaliteten i det enkelte tilbud og den enkelte plejefamilie foregår i forbindelse med re-godkendelse, ny-godkendelse eller driftsorienteret tilsyn. Inden udgangen af 2015 vil alle tilbud være re-godkendt, og der vil derfor foreligge data for alle 7 temaer på samtlige tilbud og plejefamilier.

Tallene, som trækkes til årsrapporten, dækker kun de driftsorienterede tilsyn, ny-godkendelser og re-godkendelser, der er afsluttet i 2014. Der er således en del tilsyn/ny-godkendelser/re-godkendelser, som er påbegyndt i 2014, men som ikke fremgår i årsrapportens opgørelse. Opgørelsen er derfor ikke fuldstændigt dækkende for Socialtilsyn Syds virke i 2014.

3.1 Fokuspunkt 1: Indsatsmål for borgerne

Kriterium 3 under tema 3 i kvalitetsmodellen "Målgruppe, metoder og resultater" omhandler visiterende kommuners indsatsmål, f.eks. i form af udarbejdede handleplaner. Kriteriet er:

"Tilbuddet arbejder med afsæt i en klar målgruppebeskrivelse systematisk med faglige tilgange og metoder, der fører til positive resultater for borgerne".

Som en indikator for, om kriteriet er opfyldt, er indikator 3c opstillet:

"Tilbuddet kan dokumentere positive resultater i forhold til opfyldelsen af de mål, de visiterede kommuner har opstillet for borgernes ophold."

Regelgrundlag

Det fremgår af bilag 1 til bekendtgørelse om socialtilsyn, at temaet målgrupper, metoder og resultater stiller krav om, at der skal være et klart formål med indsatsen i tilbuddet eller plejefamilien, og at indsatsen resulterer i den ønskede udvikling for borgerne og medvirker til at sikre borgernes trivsel. Sociale tilbud skal kunne redegøre for deres målsætning, målgruppe(r) og begrunde de metoder, som anvendes i forhold til målgruppe(r). Tilbuddet skal arbejde systematisk med målfastsættelse og kan sandsynliggøre, at indsatsen for borgerne opnår en forventet og positiv effekt. Plejefamilier skal kunne redegøre for, hvordan de imødekommer barnets behov og bidrager til, at de opstillede mål for barnets udvikling og trivsel i plejefamilien opnås.

Børn og unge

Reglerne om handleplaner for børn og unge findes i servicelovens § 140, hvoraf det fremgår, at kommunalbestyrelsen skal udarbejde en handleplan, inden der træffes afgørelse om foranstaltninger for børn og unge efter § 52 eller om efterværn efter §§ 76 og 76a.

Voksne

Reglerne om handleplaner for voksne findes i servicelovens § 141. Det fremgår af bestemmelsen, at kommunen i alle tilfælde, hvor der gives hjælp til personer mellem 18 og 67 år efter servicelovens afsnit V, skal vurdere, om det er hensigtsmæssigt at tilbyde at udarbejde en handleplan.

Når hjælpen gives til personer med betydeligt nedsat fysisk eller psykisk funktionsevne, er det ikke tilstrækkeligt, at kommunen vurderer, om det er hensigtsmæssigt at tilbyde at udarbejde en handleplan. Her skal kommunen tilbyde at udarbejde en handleplan.



Kommunen har således altid pligt til at vurdere, om det er hensigtsmæssigt at udarbejde en handleplan, når der ydes hjælp efter afsnit V i serviceloven til personer mellem 18 og 67 med nedsat psykisk eller fysisk funktionsevne.

Uanset om det er et lovkrav, at der skal foreligge en handleplan, er det en forudsætning i serviceloven, at visiterende kommuner har defineret målbare indsatsmål for borgere, der visiteres til tilbud, som socialtilsynene fører tilsyn med.

Socialtilsyn Syds vurdering

Det er Socialtilsyn Syds vurdering, at der som følge af lov om socialtilsyn er kommet større bevidsthed hos tilbuddene om at sikre sig, at der foreligger målbare indsatsmål fra kommunerne. Det er ligeledes Socialtilsyn Syds erfaring og vurdering, at de kommunale indsatsmål implementeres i den støtte, som den enkelte borger tilbydes. Socialtilsyn Syd har erfaret, at dette kan medføre udfordringer, idet indsatsmålene fra kommunerne kan til tider være mangelfulde, overordnede og svært målbare. Eksempelvis kan målet være, at "borgeren kommer i kontakt med sin indre kerne", og "den unge skal gøres parat til voksenlivet".

Både den kvantitative opgørelse og de kvalitative faglige vurderinger tyder på, at indsatsmålene ofte er implementeret i støtten, hvis plejefamilien kender indsatsmålene. Både aflastningsfamilier og plejefamilier skal kende de kommunale indsatsmål for at kunne arbejde målrettet ud fra kommunernes vurdering af barnets / børnenes behov. Socialtilsyn Syd vil derfor pege på beskrivelsen af børnenes behov og formuleringen af de kommunale indsatsmål som udviklingspunkter for at kunne styrke kvaliteten af plejefamiliernes arbejde.

Indsatsmål for borgerne: Tilbudsområdet

Følgende fremgår af indikator 3c på tilbudsområdet: *"Tilbuddet kan dokumentere positive resultater i forhold til opfyldelsen af de mål, de visiterede kommuner har opstillet for borgernes ophold."*

Kommunerne er i overvejende grad gode til at udarbejde handleplan for den enkelte borger og få denne formidlet til tilbuddene. De fleste tilbud kan også dokumentere positive resultater i forhold til opfyldelse af disse mål.

Denne indikator indeholder en forudsætning om, at man på tilbuddet kender kommunens indsatsmål for borgerne, og at der er skabt positive resultater i forhold til målene, hvilke forudsætter, at indsatsmålene er implementeret.

I 2014 blev omtrent halvdelen af alle tilbud inden for Region Syddanmark og Frederiksberg Kommunes geografiske område (i alt 233) undersøgt i forhold til opfyldelse af indikator 3c. En opgørelse af de bedømmelser, der er foretaget, viser følgende:

- 30 tilbud fik bedømmelsen 1 eller 2 (indikatoren er i lav eller meget lav grad opfyldt)
- 55 tilbud fik bedømmelsen 3 (indikatoren er i middel grad opfyldt)
- 148 tilbud fik bedømmelsen 4 eller 5 (indikatoren er i høj eller meget høj grad opfyldt)

Opgørelsen viser ikke tendenser til, at der er særlige forskelle i kvaliteten på voksen og børn- og unge tilbud i forhold til indikator 3c.

Det er Socialtilsyn Syds erfaring, at der er enkelte tilbud, hvor man ikke kender kommunens indsatsmål for borgerne.



Dette hænger også sammen med, at 30 tilbud er vurderet til i *lav grad* eller *meget lav grad* at opfylde indikator 3c. Der ses en tendens til, at dette oftest gør sig gældende i forhold til ældre udviklingshæmmede borgere, som har opholdt sig på et tilbud i mange år. Der bør foreligge indsatsmål på alle borgere, således at tilbuddet arbejder målrettet efter borgernes potentialer, også selvom det er vurderet, at de pågældende borgere ikke kan udvikle sig. Disse borgeres kompetencer skal stadig vedligeholdes.

Som enkeltstående eksempler, der set fra Socialtilsyn Syds perspektiv begrænser borgernes mulighed for at vedligeholde og udvikle deres kompetencer, kan nævnes en ældre borger med kørestol, der boede på 3.sal uden adgang til elevator og som følge deraf ikke havde mulighed for at komme ud af sin lejlighed på egen hånd. I et andet eksempel var en borger visiteret til personlig og praktisk støtte i en bolig ejet af et boligselskab, hvor der oprindeligt har været adgang til elevator. Men fordi boligselskabet efterfølgende har udlejet andre dele af bygningen til mere liberale formål, så er borgerens adgang til elevatoren efterfølgende blevet afskåret og henvist til at benytte en brandtrappe som adgang til sin lejlighed.

Når der ikke foreligger kommunale indsatsmål, har Socialtilsyn Syd erfaret, at dette løses ved, at tilbuddene selv foretager en vurdering af den enkelte borger og selv definerer udviklingsmålene. Socialtilsynet bemærker, at denne praksis kan være uheldig. Idet det således er usikkert om, det er borgerens behov, som lægges til grund for det, som borgeren tilbydes. Borgerens behov og mål beskrives da ud fra det enkelte tilbuds specialfelt, hvilket ikke altid er hensigtsmæssigt. Dette kan lede til anbringelser uden for målgruppen, og der er i 2014 set sådanne eksempler, som har resulteret i magtanvendelser, og at borgeren måtte flyttes, fordi tilbuddet ikke var egnet til den målgruppe, som borgeren befandt sig i (se Case 1 på side 18).

I modsætning hertil ses det ofte, at der foreligger kommunale indsatsmål for borgere, hvor der forventes en mere markant udvikling. Indsatsmålene er dog ofte formuleret således, at de ikke er konkrete og målbare.

Kendskab til de kommunale indsatsmål har stor betydning for kvaliteten i den pædagogiske støtte, som den enkelte borger modtager. Formuleringen af indsatsmålene og indsatsmålenes målbarhed er også væsentlige. Dette har betydning i forhold til, at den enkelte borger faktisk visiteres til det bedst egnede tilbud, og at den enkelte borger får den støtte, som kommunen har vurderet, at der er behov for. Målbare indsatsmål har desuden betydning for socialtilsynets mulighed for at vurdere, om tilbuddene leverer positive resultater i forhold til de kommunale indsatsmål. På baggrund af socialtilsynets erfaringer i 2014 vurderes det, at der er behov for kvalitetsløft gennem fokus på formuleringen af indsatsmålene, at dette gennemføres inden tilbuddet vælges, og at indsatsmålene er målbare.

Indsatsmål for borgerne: Plejefamilieområdet

I kvalitetsmodellen for plejefamilieområdet er det indikator 4a og 4b, som benyttes til at undersøge plejefamiliens kendskab til kommunens indsatsmål og implementeringen heraf indikator 4.a:

"Plejefamilien kender de mål, der er opstillet for anbringelsen eller aflastningsopholdet i barnets handleplan".

Indikator 4.b:

"Plejefamilien kan redegøre for, hvordan de understøtter opfyldelsen af de mål, der er opstillet for barnets anbringelse eller aflastningsophold i plejefamilien".

Den kvantitative opgørelse i forhold til disse to indikatorer viser følgende:

Indikator 4a - Plejefamiliernes kendskab til kommunernes indsatsmål:

- 105 plejefamilier fik bedømmelsen 1 eller 2, da de ikke kender indsatsmålene (indikatoren er i lav eller meget



lav grad opfyldt)

- 117 plejefamilier fik bedømmelsen 3, da det er uvist om, de kender indsatsmålene (indikatoren er i middel grad opfyldt)
- 572 plejefamilier fik bedømmelsen 4 eller 5, da de kender børnenes indsatsmål (indikatoren er i høj eller meget høj grad opfyldt)

Indikator 4b - Plejefamiliernes implementering af kommunernes indsatsmål:

- 50 plejefamilier har fået bedømmelsen 1 eller 2, da indsatsmål fra kommune ikke er implementeret (indikatoren er i lav eller meget lav grad opfyldt)
- 130 plejefamilier har fået bedømmelse 3, da det er uvist om, indsatsmål fra kommune er implementeret (indikatoren er i middel grad opfyldt)
- 611 plejefamilier har fået bedømmelsen 4 eller 5, da indsatsmål fra kommune er implementeret (indikatoren er i høj eller meget høj grad opfyldt)

I opgørelsen ovenfor differentieres der ikke mellem plejefamilier og aflastningsfamilier. Det er Socialtilsyn Syds erfaring, at plejefamilierne ofte kender til de kommunale indsatsmål. Det er også erfaret, at en del aflastningsfamilier ikke kender de kommunale indsatsmål og derfor heller ikke har implementeret disse i deres indsats. Aflastningsfamilier vurderes at have en ringere grad af kontakt til kommunens repræsentanter end fuldtidsplejefamilierne og får f.eks. ofte ikke tilbudt kurser og supervision i samme omfang som plejefamilierne.

Socialtilsyn Syd har fået tilbagemeldinger fra plejefamilier, som oplyser om betydelig personalegennemstrømning i blandt de kommunale sagsbehandlere. Det opleves som, at der kommer til at mangle kendskab til den enkelte plejefamilie hos de kommunale medarbejdere, som skal matche børn og plejefamilier. Der ses også stor variation i formuleringen af de kommunale indsatsmål. Enkelte steder er målene så overordnet beskrevet, at de ikke er målbare, og i andre tilfælde er målene meget detaljeret beskrevet. Hvis målene er for overordnede, mangelfulde eller plejefamilien ikke kender disse, ses der en tendens til, at plejefamilierne selv definerer målsætninger. Disse mål er dog ikke anvendelige i forhold til socialtilsynets vurdering, idet socialtilsynet skal vurdere effekten af plejefamiliens indsats i forhold til anbringende kommuners formulering af formål og mål.

Socialtilsyn Syd ser en udfordring i, at børnene enkelte gange har andre problematikker end dem, der er nævnt i beskrivelsen af barnet og de formulerede indsatsmål. Plejeopgaven er således ikke tilstrækkeligt beskrevet, og plejefamilierne kommer dermed til at mangle den nødvendige hjælp til at kunne løse opgaven. Eksempel på udfordringen kan være følgende: Et søskendepar bliver visiteret til en plejefamilie. Da Socialtilsyn Syd kommer på besøg i plejefamiliens ca. femte år med opgaven, har plejefamilien ikke modtaget de definerede indsatsmål af anbringende kommune, ligesom anbringende kommune ikke har været på tilsynsbesøg. Plejefamilien har alene modtaget rammen og kontrakten. I sådanne få tilfælde har Socialtilsyn Syd som fokuspunkt for fremtidige tilsynsbesøg skrevet i tilsynsrapporten, at plejefamilien skal indhente handlemål fra anbringende kommune.

3.2 Fokuspunkt 2: Magtanvendelser

Kriterium 6 under tema 3 Målgruppe, metoder og resultater i kvalitetsmodellen har ordlyden:

"Tilbuddet forebygger og håndterer magtanvendelser".

Kriteriet giver socialtilsynene ansvaret for løbende at bedømme og vurdere tilbuddenes viden, praksis og dokumentation, for så vidt angår magtanvendelsesreglerne i lov om social service



Som indikatorer for om kriteriet er opfyldt, er der fastsat indikatorerne 6.a: *"Tilbuddets pædagogiske indsats sikrer, at magtanvendelser så vidt muligt undgås"* og 6.b: *"Tilbuddet dokumenterer og følger op på eventuelle magtanvendelser med henblik på løbende læring og forbedring af indsatsen"*.

Regelgrundlag

Ved ikrafttræden af lov om socialtilsyn den 1. januar 2014 var socialtilsynets kompetence og ansvar i forhold til magtanvendelsesområdet endnu ikke lovgivningsmæssigt klart defineret.

Således var det ved lovens ikrafttræden alene defineret, at det for indgreb i selvbestemmelsesretten (magtanvendelse) overfor voksne var pligt til at indberette til socialtilsynet. På børn- og ungeområdet blev tilbuddenes pligt til at indberette magtanvendelse til socialtilsynet først indført ved ny bekendtgørelse den 1. maj 2014.

Socialtilsynets kompetencer og ansvar i forbindelse med modtagelsen af indberetninger af magtanvendelser, på såvel voksen- som børn og ungeområdet, blev ligeledes først nærmere præciseret i bekendtgørelser den 1. maj 2014.

Reglerne om magtanvendelse og andre indgreb i selvbestemmelsesretten fremgår af servicelovens afsnit VII og bekendtgørelserne om magtanvendelse på henholdsvis børn- og unge og voksenområdet.

Børn og unge

Reglerne om magtanvendelse over for børn og unge, der er anbragt uden for hjemmet, fremgår af servicelovens §§ 123-123d og bekendtgørelse om magtanvendelse over for børn og unge anbragt uden for hjemmet.

Udgangspunktet for indsatsen efter serviceloven er, at indsatsen skal ske med respekt for barnets eller den unges integritet og selvbestemmelse. I erkendelse af, at der kan være situationer, hvor det er nødvendigt at gribe ind i barnets eller den unges integritet, er der i serviceloven fastsat regler om, i hvilke situationer og hvordan sådanne tvangsmæssige foranstaltninger er tilladt.

Reglerne i magtanvendelsesbekendtgørelsen fastlægger, i hvilke situationer det undtagelsesvist er tilladt at anvende magt. Herudover beskriver reglerne, hvilke former for magt der ikke er tilladt, såsom legemlig afstraffelse, fiksering eller ydmygende, hånende eller anden nedværdigende behandling.

Enhver form for magtanvendelse skal registreres og indberettes af tilbuddet til det socialtilsyn, der fører tilsyn med tilbuddet. Det gælder både, når der anvendes tilladt magt og ikke-tilladt magt

Formålet med indberetning af magtanvendelse er bl.a., at socialtilsynet får et overblik over antallet af magtanvendelser på de enkelte tilbud og i forbindelse hermed kan vurdere, om indberetningerne giver anledning til tilsynsmæssige overvejelser.

Magtanvendelsesreglerne på børn- og ungeområdet giver ikke hjemmel til at anvende magt i plejefamilier.

Voksne

Reglerne om magtanvendelse og andre indgreb i selvbestemmelsesretten over for voksne fremgår af servicelovens §§ 124-137d (§§ 137e-137m for så vidt angår udviklingshæmmede anbragt ved dom) og bekendtgørelse om magtanvendelse og andre indgreb i selvbestemmelsesretten over for voksne.

Reglerne om magtanvendelse fastlægger, i hvilke situationer der undtagelsesvist må anvendes magt og skal beskytte voksne i botilbud mod overgreb og magtudøvelse ved at indeholde en afgrænsning heraf. Herudover beskriver reglerne, hvilke former for magt, der ikke er tilladt.



Enhver form for magtanvendelse skal registreres og indberettes af tilbuddet til det socialtilsyn, der fører tilsyn med tilbuddet. Det gælder både, når der anvendes tilladt magt og ikke-tilladt magt.

Formålet med indberetning af magtanvendelse er bl.a., at socialtilsynet får et overblik over antallet af magtanvendelser på de enkelte tilbud og i forbindelse hermed kan vurdere, om indberetningerne giver anledning til tilsynsmæssige overvejelser. Modtagne indberetningerne vil således indgå i tilrettelæggelsen af de faktiske tilsynsopgaver.

Socialtilsyn Syds vurdering

Det er Socialtilsyn Syds vurdering og erfaring, at man som tilbud har kendskab til magtanvendelsesreglerne. Der er dog eksempler på, at enkelte medarbejdere i samme tilbud ikke har kendskab til magtanvendelsesreglerne.

Det er endvidere Socialtilsyn Syds vurdering, at der enkelte steder forekommer forståelsesmæssig sammenblanding af magtanvendelsesbegrebet og fysisk vold, som medarbejderne udsættes for. En anden oplevelse er, at viden om magtanvendelse ofte er begrænset til brug af fysisk magt over for borgerne. Socialtilsyn Syds vurdering er, at der er et behov for at styrke viden på tilbuddene om brug af magt, som ikke handler om fysisk magtanvendelse.

Behandling af magtanvendelsesindberetninger er en stor betydelig opgave, som Socialtilsyn Syd prioriterer højt. Alle henvendelser bliver registreret, nøje gennemgået og inkluderes i tilsynsopgaven.

Generelt er der kendskab til såvel de fysiske som de psykiske magtanvendelsesregler. Det er således kun få tilbud, hvor der er behov for at styrke viden om magtanvendelse, der ikke er fysisk magtanvendelse - altså psykisk magtanvendelse. De pågældende tilbud er orienteret via deres tilsynsrapporter.

Magtanvendelser: Voksen- samt børn- og ungetilbud

I forbindelse med de gennemførte tilsynsbesøg i 2014 er indikatorerne 6a og 6b bedømt i ca. halvdelen af tilbuddene i Socialtilsyn Syds myndighedsområde (nogenlunde ligeligt fordelt mellem voksen- og børn- og ungetilbud).

Bedømmelsen af tilbuddene på indikator 6a: *"Tilbuddets pædagogiske indsats sikrer, at magtanvendelse så vidt muligt undgås"*, er bedømt som følger:

20 tilbud fik bedømmelsen 1 eller 2, da indikatoren i meget lav eller lav grad var opfyldt

40 tilbud fik bedømmelsen 3, da indikatoren var opfyldt i middel grad

200 tilbud fik bedømmelsen 4 eller 5, da indikatoren i høj eller meget høj grad var opfyldt

Bedømmelsen af tilbuddene på indikator 6b: *"Tilbuddet dokumenterer og følger op på eventuelle magtanvendelser med henblik på løbende læring og forbedring af indsatsen"*, er bedømt som følger:

23 tilbud fik bedømmelsen 1 eller 2, da indikatoren i meget lav eller lav grad var opfyldt

33 tilbud fik bedømmelsen 3, da indikatoren var opfyldt i middel grad

177 tilbud fik bedømmelsen 4 eller 5, da indikatoren i høj eller meget høj grad var opfyldt



Bemærk, at der kan opleves forskellige antalsoplysninger på træk på indikatorerne, hvilket skyldes, at data ikke er indtastet i alle tilfælde.

I forbindelse med tilsynsbesøg er det Socialtilsyn Syds erfaring, at der er sket magtanvendelser, som man på tilbuddet ikke har opfattet som værende magtanvendelse. Som eksempel kan nævnes: begrænsning af unges brug af sociale medier og mobiltelefon, krav om urinprøve, videoovervågning, låste døre og skabe og lignende.

Socialtilsynene blev indføjet i magtanvendelsesbekendtgørelserne i foråret 2014, hvorefter tilbuddene skulle indberette til socialtilsynene med en frekvens, der afhænger af indgrebets karakter. Der blev samtidig indført en regel om, at socialtilsynene skal vurdere, om indberetningerne giver anledning til "tilsynsmæssige overvejelser". De 5 socialtilsyn har udarbejdet en fælles procedure for, hvordan magtanvendelsesindberetninger håndteres af socialtilsynene.

Da reglerne først blev præciseret i foråret 2014, er det sandsynligt, at pligten til indberetning ikke er fuldt implementeret i alle tilbud, hvilket er et opmærksomhedspunkt for socialtilsynet. Socialtilsyn Syd er blevet opmærksom på, at enkelte steder forekommer magtanvendelser, som ikke indberettes, fordi man på tilbuddet ikke er klar over, at der er tale om en faktisk magtanvendelse, jf. beskrivelsen ovenfor.

Socialtilsyn Syds erfaring er, at der på flere tilbud er implementeret metoder, der har medvirket til nedbringelse af antallet af magtanvendelser. Her kan nævnes stress-scanning- og pædagogiske metoder til vredeshåndtering og lignende.

Socialtilsyn Syd har fokus på indberetninger om magtanvendelser, hvilket har givet anledning til tilsynsmæssige overvejelser og efterfølgende konsekvenser fra tilsynets side, jf. case 1 neden for. I dette tilfælde var tilbuddet opmærksom på, at magtanvendelse skal indberettes til socialtilsynet. Efter nærmere undersøgelse blev der iværksat skærpet tilsyn på grundlag af et betydeligt antal indberettede magtanvendelser, som det fremgår af case 1.

Case 1

Socialtilsyn Syd bliver opmærksom på, at et tilbud inden for en forholdsvis kort periode havde indberettet et bekymrende antal magtanvendelser på én borger i tilbuddet.

Indberetningerne om magtanvendelse gav anledning til tilsynsmæssige overvejelser, idet det vurderes bekymrende, at antallet af magtanvendelser i perioden ikke var faldende; dels i forhold til tilbuddets pædagogiske forebyggelse af magtanvendelser, dels i forhold til håndtering og opfølgning på magtanvendelse for at nedbringe antallet af magtanvendelser på borgeren.

Socialtilsynet gennemførte herefter tilsynsbesøg blandt andet med fokus på forebyggelse og håndtering af magtanvendelser. Det vurderes af socialtilsynet, at tilbuddet ikke i tilstrækkelig grad forebygger og håndterer magtanvendelse. Endvidere vurderer socialtilsynet, at den pågældende borger falder uden for tilbuddets målgruppe, og at magtanvendelserne kan ses som en konsekvens af, at tilbuddet har modtaget en borger, der falder uden for tilbuddets målgruppe og dermed også tilbuddets kompetencer.

Der træffes i forhold til ovenstående afgørelse om skærpet tilsyn med tilbuddet.

Af afgørelsen om skærpet tilsyn fremgår en række påbud. Påbuddene har fokus på opkvalificering af tilbuddet i forhold til at forebygge og håndtere magtanvendelser, samt at tilbuddet skal specificere og afgrænse sin målgruppe og udarbejde



visitationsprocedure.

Tilbuddet arbejder konstruktivt i forhold til at efterleve påbuddene i afgørelsen. Tilbuddet samarbejder med den pågældende borgers sagsbehandler for at finde et bedre egnet tilbud til borgeren, og desuden tilkøber tilbuddet et kursusforløb, der skal opkvalificere tilbuddet til at forebygge og håndtere magtanvendelser.

Under tilsynsbesøgene beskriver medarbejderne på tilbuddet, at de oplever, at der i forbindelse med det skærpede tilsyn i højere grad er kommet fokus på fagligheden i tilbuddet, og det beskrives endvidere af medarbejderne, at de oplever, at tilbuddet har fået et tiltrængt fagligt løft.

Socialtilsynet vurderer, at tilbuddet i meget høj grad har efterlevet påbuddene, hvilket udmunder i en tilsynsrapport, hvor tilbuddets faglige udvikling i høj grad er afspejlet.

3.3 Fokuspunkt 3: Særlige forhold på plejefamilieområdet

Tilsynene har observeret forskellige problematikker på plejefamilieområdet. Problematikkerne belyses ud fra regionale vinkler, da ikke alle problematikker forekommer i samtlige socialtilsyn.

Punkter vedrørende observationer på plejefamilieområdet, der beskrives i årsrapport 2014, er:

- Grundkursus
- Stor forskel i hyppigheden og udførelsen af tilsyn med plejefamilier
- Fysiske rammer, "interessante" fund

Grundkurser

Med indførelsen af lov om socialtilsyn fik socialtilsynene til opgave, at tilbyde plejefamilier et kursus i at være plejefamilie.

Regelgrundlag

Lov om socialtilsyn § 5, stk. 7:

Socialtilsynet skal i forbindelse med godkendelsen af plejefamilier og kommunale plejefamilier, tilbyde plejefamilien et kursus i at være plejefamilie.

Socialtilsyn Syds vurdering

Det er Socialtilsyn Syds vurdering, at grundkurserne for plejefamilierne bør indgå som en del af godkendelsesproceduren, og undervisningen forestås af socialtilsynets egne undervisere. Endvidere er det Socialtilsyn Syds faglige vurdering, at grundkurserne har stor betydning for kvaliteten af plejefamiliens opgaveløsning.

Grundkurser

Det er Socialtilsyn Syds erfaring, at samtlige eksisterende plejefamilier, som har været forpligtet til at gennemføre et grundkursus for plejefamilier (godkendt efter 2006), også har gennemført dette.



Plejefamilierne giver udtryk for, at de får "a-ha – oplevelser", når de efterfølgende er blevet plejefamilie og kan genkende det, der er undervist i ved grundkurset. Grundkursus medvirker på denne måde til at ruste familierne til den nye opgave som plejefamilie.

Yderligere har Socialtilsyn Syd erfaret, at grundkurset (og kurser i det hele taget) for plejefamilier medvirker til dannelse af netværk og sparring, som er med til at give plejefamilierne større bevidsthed, om hvad der eksempelvis kræves i forhold til kvalitetsmodellen. Socialtilsyn Syd har erfaring med, at plejefamilier og aflastningsfamilier, der har kurser og / eller efteruddannelser, har bedre kvalitet, end de familier der ikke har gennemført nogen former for grundkursus eller uddannelse. Det er dog alene plejefamilier, som skal tilbydes efteruddannelse og supervision.

Stor forskel i hyppigheden og udførelsen af tilsyn med plejefamilier

Med indførelse af lov om socialtilsyn fik socialtilsynene til opgave at føre tilsyn med generelt godkendte plejefamilier. I den forbindelse blev socialtilsynene opmærksomme på, at der var stor forskel i hyppigheden og udførelsen af tilsyn med plejefamilier.

Lov om Socialtilsyn § 7, stk. 3:

Socialtilsynet skal som led i det løbende driftsorienterede tilsyn besøge alle omfattede tilbud, jf. lovens § 4, mindst en gang om året. Socialtilsynet skal foretage en konkret vurdering af behovet for antal tilsynsbesøg i hvert enkelt tilbud.

Socialtilsyn Syds vurdering

Det er Socialtilsyn Syds vurdering, at der er stor variation i, hvordan man tidligere har givet godkendelser til familier, og ligeledes ses der variationer i kvaliteten hos plejefamilierne med høj kvalitet til mangelfuld. Sidstnævnte har været med til at bringe godkendelsen til ophør. Socialtilsyn Syd har i 2014 undersøgt, vurderet og afgrænset, hvad plejefamilierne i realiteten har ressourcer til at kunne løfte af opgaver.

Det er endvidere Socialtilsyn Syds vurdering, at nogle plejefamilier skal være mere opmærksomme på at overholde deres godkendelse i forhold til ikke at tage imod børn, der er uden for rammerne af egen godkendelse.

Stor forskel i hyppigheden og udførelsen af tilsyn med plejefamilier

Det er Socialtilsyn Syds erfaring, at plejefamilierne er glade for det nye tilsyn, som sikrer, at de monitoreres af to forskellige myndigheder, henholdsvis det personrettede og det driftsorienterede tilsyn. Socialtilsyn Syd konstaterer i forbindelse med tilsynsbesøgene, at der har været plejefamilier, som ikke har haft besøg i adskillige år. Der ses også eksempler på, at nogle plejefamilier ikke har haft megen kontakt til kommunerne.

Mange familier er 1. januar 2014 overdraget til socialtilsynet med en godkendelse til at kunne varetage omsorgen for 4 plejebørn uden yderligere præcisering af forbehold. Dette giver store forskelle i kvaliteten, idet der er store forskelle i belastningsgraden hos de børn, som de får i pleje. Eksempelvis er der i forbindelse med driftsorienteret tilsyn set plejefamilier, hvor der er flere børn med høj belastningsgrad. Disse vil få udfordringer i forbindelse med re-godkendelsen, som finder sted i 2015, hvis de ikke er tilstrækkeligt rustet til opgaven. Socialtilsyn Syd har i forbindelse



med re-godkendelser i 2014 præciseret plejefamiliernes godkendelse ved eksempelvis at definere den nærmere målgruppe, således at de ikke længere har den bredeste mulige godkendelse.

Socialtilsyn Syd har oplevet, at der i 2014 er placeret børn i plejefamilier, som reelt ikke havde plads (de var ikke godkendt til flere børn). Dette har medført, at børn er blevet anbragt og har knyttet bånd til plejefamilier, som man reelt ikke kan være sikker på, er egnede til at tage hånd om dem. Socialtilsynet har måttet gøre nogle plejefamilier opmærksomme på, at det er deres eget ansvar at overholde den godkendelse, de har. Det forventes således, at plejefamilier agerer lige så professionelt som de øvrige sociale tilbud, også i situationer hvor en kommune skulle tage kontakt om at anbringe et barn uden for rammerne af godkendelsen. Eksempelvis skal man som plejefamilie kun tage imod børn, som hører til den målgruppe, som man er godkendt til at have anbragt.

Fysiske rammer

I forbindelse med socialtilsynenes tilsyn med plejefamiliers fysiske rammer er det fremgået, at der er plejefamilier, der har borgere boende under mindre hensigtsmæssige forhold.

Kriterium 10 under tema 7 Fysiske rammer i kvalitetsmodellen, omhandler de fysiske rammer: *"De fysiske rammer understøtter barnets udvikling og trivsel"*.

Som en indikator for om kriteriet er opfyldt, opstilles indikator 10.a: *"Barnet trives i de fysiske rammer"* og indikator 10.b: *"De fysiske rammer i plejefamiliens hjem og i omgivelserne tilgodeser barnets behov og giver barnet vedvarende udfoldelsesmuligheder"*.

Socialtilsyn Syds vurdering

Socialtilsyn Syd har ikke observeret en egentlig manglende kvalitet i de fysiske rammer, men der er konstateret store forskelligheder, hvad angår de fysiske rammer, der tilbydes børnene.

Fysiske rammer

I lidt over 3 % af tilfældene er det konstateret, at barnet ikke trivedes i de fysiske rammer. De fysiske rammer er som udgangspunkt gode / tilfredsstillende, dog kan der være børn, der er anbragt i nogle meget anderledes rammer, end de er vant til. Det kan derfor være miljøskiftet, der er årsagen til, at barnet ikke trives og dermed ikke de fysiske rammer i sig selv.

Ligeledes er det kun i meget få tilfælde vurderet, at de fysiske rammer ikke tilgodeser barnets behov og giver barnet vedvarende udfoldelsesmuligheder. Kun i 1 % af sagerne har dette været tilfældet.

3.4 Fokuspunkt 4: Juridisk grundlag

I forbindelse med overtagelsen af tilsynsopgaven 1. januar 2014 er socialtilsynene blevet opmærksomme på, at der ofte har været tale om fejlbehæftede juridiske grundlag og konstruktioner. I nogle tilfælde har der enten ikke været et juridisk



korrekt grundlag for tilbuddet, eller også har dette været behæftet med mangler. Derudover er der i vist omfang fundet juridiske konstruktioner, der ikke er i overensstemmelse med gældende lovgivning på området, som f.eks. botilbud efter servicelovens § 107 og § 108 i boliger etableret og drevet efter almenboligloven.

Socialtilsyn Syds vurdering

Socialtilsyn Syds vurdering er, at det både for kommunale, regionale og private tilbud gør sig gældende, at der ikke altid har været sammenhæng mellem tilbuddets formelle godkendelse og det reelle indhold af tilbuddet i 2014. Disse uoverensstemmelser mellem formel godkendelse og faktisk indhold har primært været observeret på tilbud, hvor den formelle godkendelse er givet for adskillige år siden.

Socialtilsyn Syd har i 2014 observeret vist antal tilbud med juridiske konstruktioner, der ikke er i overensstemmelse med gældende lovgivning.

Juridisk grundlag

Kommunale og regionale tilbud har hidtil den nye tilsynsreform været godkendt i kraft af deres status som offentlige tilbud. Nogle kommunale og regionale tilbud har heller ikke været oprettet på Tilbudsportalen, eftersom eksempelvis den godkendte kommune selv benyttede tilbuddet og ikke har haft "behov" for at tydeliggøre tilbuddets eksistens. Private tilbud skulle som hovedregel derimod godkendes generelt af den stedlige kommune og oprettes på Tilbudsportalen. Det er Socialtilsyn Syds opgave at godkende alle typer af tilbud.

Følgende konstruktioner har været observeret på et vist antal tilbud:

- Borgere bor i et §§ 107 eller 108 tilbud og har lejekontrakter efter lejelovens bestemmelser, hvilket er i modstrid med servicelovens § 111.
- Tilbud er oprettet i henhold til almenboliglovens § 105, og borgerne skulle have været visiteret med støtte efter servicelovens § 85. I praksis fungerer disse boliger imidlertid som §§ 107 og 108 botilbud, og borgerne er visiteret efter servicelovens § 108.

Case

Det har vist sig, at kommunerne i nogle tilfælde har etableret tilbud efter serviceloven i almenboliger. I henhold til almenboligloven kan der etableres botilbud efter servicelovens §§ 107 og 108 i almenboliger, men det kræver, at de pågældende tilbud udskilles særskilt fra boligafdelingen, jf. almenboliglovens kap. 12.

Der er tale om tilbud, som er etableret i almenboliger i henhold til § 105 i almenboligloven, og hvortil kommunen har visiteret borgere, der hører til målgruppen §§ 107 og 108 i serviceloven.

Kommunen har anvist borgerne til boligerne og overladt administration af boligerne til et boligselskab. Boligselskabet har indgået en lejekontrakt med de borgere, der af kommunen er anvist til boligerne. Kommunerne har typisk hjulpet borgerne med at søge boligstøtte til at betale for boligerne.



I disse tilfælde er betaling for ophold i boligerne ikke et anliggende mellem borgeren og borgerens kommune men mellem borgeren og et boligselskab. Dette er ikke foreneligt med betalingsbestemmelserne i den lovgivning, der hører til serviceloven, og hvor der blandt andet skal tages hensyn til borgerens indtægtsgrundlag og rådighedsbeløb (jf. bekendtgørelse om betaling for botilbud m.v. efter servicelovens kapitel 20 samt om flytteret i forbindelse med botilbud efter § 108, nr. 1387 af 12. december 2006).

Ovennævnte tilbud er opført i Tilbudsportalen som botilbud efter servicelovens § 107 eller § 108. Socialtilsynet kan ikke umiddelbart godkende tilbuddene, da borgerne har lejekontrakter og bor i almenboliger, da det følger af servicelovens § 111, at lejelovgivningen ikke gælder for tilbud i henhold til serviceloven. Socialtilsynet har herefter givet en godkendelse med vilkår, hvor tilbuddene skal sende en plan, der forholder sig til, hvorledes tilbuddene vil bringe overensstemmelse mellem det juridiske grundlag og den reelle konstruktion.



4. Socialtilsyn Syds økonomi

Dette afsnit omhandler Socialtilsyn Syds økonomi i 2014.

4.1 Budget og regnskab 2014

Socialtilsynet skal i hver årsrapport give en kort beskrivelse af budget og regnskab for det forgangne år. I nedenstående tabel fremgår budget og regnskab 2014 for Socialtilsyn Syd.

Tabel 4.1.1: Budget 2014 og regnskab 2014 (1.000 kr., løbende priser)

	Budget 2014	Regnskab 2014	Forskel
Socialtilsyn Syds direkte udgifter (løn mv.)	47.393	36.922	- 10.471
Indirekte udgifter (overhead, afdrag på initialomkostninger mv.)	5.598	5.598	0
Udgifter i alt	52.991	42.520	-10.471
Indtægter fra objektiv finansiering	29.821	29.821	0
Indtægter fra tilsynstakster	23.170	17.757	5.413
Indtægter i alt	52.991	47.577	5.413
Netto	0	-5.058	-5.058

Regnskabet for Socialtilsyn Syd viser et mindre forbrug på godt 5 mio. kroner.

På udgiftssiden har der ikke været ansat det antal medarbejdere, der var budgetteret med ud fra dimensioneringen. Ydermere er der indbetalt feriepenge i forbindelse med de virksomhedsoverdragede medarbejdere, som samlet er på 2,8 mio. kroner.

På indtægtssiden har antallet af plejefamilier ikke været i overensstemmelse med udgangspunktet for takstberegningen, hvilket har medført, at der er opkrævet for meget i objektiv finansiering. Ligeledes har det kun været muligt at nå 60 procent af det forventede samlede antal re-godkendelser i 2014.

Tabel 4.1.2 neden for viser antallet af tilbud og plejefamilier, der er omfattet af tilsyn fra Socialtilsyn Syd, dels hvor mange der var forudsat i budgettet for 2014, dels hvor mange der faktisk var.

Tabel 4.1.2: Antal af tilbud omfattet af tilsyn af Socialtilsyn Syd

	Forudsat i budget 2014	Faktisk antal i 2014
Plejefamilier	2.194	1.590
Tilbud på børneområdet (døgntilbud mv.)	121	111
Tilbud på voksenområdet (døgntilbud mv.)	360	288
Overlap mellem de to sidste tilbudstyper	-	67
I alt	2.675	2.056



Udviklingen i antal tilbud viste sig at blive mindre over året, hvilket resulterede i et fald i såvel udgifter som indtægter.

Socialtilsyn Syd har dog samtidig med, at antallet af tilbud er faldet, oplevet, at tidligere enkeltstående tilbud i løbet af året blev lagt sammen til et tilbud med flere underafdelinger. Det har betydet en lidt ændret tilsynsopgave, og i nogle tilfælde har det medført, at der er registreret merarbejde som følge af, at der er kommet flere tilbud med mere end to afdelinger. Dette har resulteret i opkrævning af en tillægstakst. På grund af den ændrede organisering af tilbuddene vil tilsynsopgaven ikke nødvendigvis blive mindre, og udgifter og indtægter vil ikke automatisk modsvare det mindre antal tilbud.

Tabel 4.1.3 neden for viser budget 2015 for Socialtilsyn Syd. Budgettet er udarbejdet ud fra en forudsætning om 1850 plejefamilier, 115 tilbud på børneområdet og 375 tilbud på voksenområdet.

Bemærk, at antal tilbud og plejefamilier kan variere alt efter, hvornår på året opgørelsen er foretaget.

Tabel 4.1.3: Budget 2015 for Socialtilsyn Syd (1.000 kr., 2015-priser)

	Budget 2015
Socialtilsyn X's direkte udgifter (løn mv.)	48.340
Indirekte udgifter (overhead, afdrag på initialomkostninger mv.)	5.696
Udgifter i alt	54.036
Indtægter fra objektiv finansiering	25.765
Indtægter fra tilsynstakster	28.271
Indtægter i alt	54.036
Netto	0

Budget 2015 danner grundlag for tilsynstaksterne og de objektive finansieringsbidrag i 2015, jf. næste afsnit.



4.2 Tilsynstakster og objektive finansieringsandele

Tabel 4.2.1: Udvikling af grundtaksterne (dvs. uden reguleringerne)

Takstkategori	2014	2015
0 – 7	34.218	31.513
8 – 24	41.062	37.815
25 – 49	68.436	63.025
>50	102.654	94.538
Ny-godkendelser		
0 – 7	22.334	19.922
8 – 24	26.801	23.907
25 – 49	44.668	39.845
>50	67.002	59.767
Væsentlig ændring af eksisterende godkendelse		
0 – 7	11.167	9.961
8 – 24	13.401	11.953
25 – 49	22.335	19.922
>50	33.501	29.883
Skærpet tilsyn		
0 – 7	8.555	7.878
8 – 24	10.266	9.454
25 – 49	17.109	15.756
>50	25.664	23.634

Note tabel 4.2.1: Med grundtakst (budgettakst) skal forstås den takst, der beregnes for året *uden* reguleringer fra tidligere år.



5. Socialtilsyn Syds virke i året 2014

Ses der på antal af tilsynsbesøg og sager, som Socialtilsyn Syd har haft i 2014, så er der relativt få iværksatte skærpede tilsyn, påbud og tilbagekaldte godkendelser, der har fundet sted. I den anledning skal det også nævnes, at Socialtilsyn Syd nåede at gennemføre tilsynsbesøg på alle tilbud og plejefamilier i året 2014.

Årsagen til de tilbagekaldte godkendelser i 2014 er overvejende kompetencer og økonomi på tilbudsområdet samt familiestruktur og familiedynamik og kompetencer på plejefamilieområdet, og der er oftest mere end en årsag angivet. Det er få tilbud og plejefamilier i forhold til, hvor mange der er blevet godkendt i 2014, der har fået tilbagekaldt sin godkendelse. Det er derfor ikke statistisk grundlag for med sikkerhed at sige noget om, hvorvidt der er tale om en tendens i forhold til de enkelte temaer, der er angivet som årsag.

Den primære årsag til skærpet tilsyn er økonomi. Socialtilsyn Syd har alene iværksat skærpet tilsyn på tilbudsområdet.

Årsagen til de iværksatte påbud er primært fysiske rammer på både tilbudsområdet og plejefamilieområdet. Der kan atter være angivet flere årsager til, at socialtilsynet har iværksat påbud.

5.1 Overdragelser af sagerne fra kommunerne

I forbindelse med tilsynsreformen fik socialtilsynene 1. januar 2014 overdraget tilsynet med sociale tilbud og plejefamilier fra de kommuner og regioner, som tidligere havde myndighedsansvaret herfor.

Nedenfor gives en beskrivelse af selve sagsoverdragelsen, samt sagernes stand i forbindelse med overdragelsen. Ligeledes beskrives antallet af sager, som kommunerne har overdraget ubehandlet (eller delvis behandlet) til socialtilsynene (herunder manglende godkendelser; men også manglende tilsyn i 2013).

5.1.1 Beskrivelse af selve sagsoverdragelsen

Følgende momenter er indgået i vurderingen af sagsoverdragelsesprocessen:

- Fik socialtilsynet alle sager overdraget, og blev de overdraget til tiden i fuldstændig form
- Blev status på sagerne ændret efter overdragelsen, og var der sager, som ikke var færdigbehandlede ved overdragelsen

Socialtilsyn Syds vurdering

Det er Socialtilsyn Syds vurdering og erfaring, at ikke alle sager blev overdraget til tiden og i sin fuldstændige form. Den manglende angivelse af begrundelser for nogle af kategoriseringerne af sagerne har vanskeliggjort Socialtilsyn Syds opgaveprioritering.

Beskrivelse af selve sagsoverdragelsen

Socialtilsyn Syd havde 1. januar 2014 adgang til informationer om de sociale tilbud og plejefamilier fra de fleste kommuner. Enkelte kommuner var Socialtilsyn Syd dog nødsaget til at rykke for fremsendelse af de oplysninger, der ifølge det nationalt vedtagne overdragelseskema skulle overdrages. Socialtilsyn Syd erfarede efterfølgende, at



informationerne kun delvist var i en form, der gjorde det muligt at skabe overblik over den samlede tilbudsmængde. I den forbindelse kan det nævnes, at flere tilbud i overdragelsesmateriale fremgik med forkerte navne og adresser eller manglende oplysninger om tilbuddets hjemmelsgrundlag efter serviceloven.

Kommunernes kategorisering (rød, gul, grøn) af de enkelte sager anvendte Socialtilsyn Syd til prioritering af, hvilke tilbud der indledningsvis skulle gennemføres tilsyn på. I det overdragede sagsmateriale var der ikke udfyldt begrundelser for alle kategoriseringer, hvilket vanskeliggjorde socialtilsynets opgaveprioritering.

Socialtilsyn Syd måtte på baggrund af ovenstående i flere tilfælde anvende Tilbudsportalens registreringer som udgangspunkt for den samlede opgaveportefølje. Som følge af dette udarbejdede Socialtilsyn Syd heller ikke en samlet oversigt over antallet af overdragede sager og deres prioritering. Data om dette har de til rådighedsstående systemer ikke været i stand til at genskabe ved årsrapportens færdiggørelse.

Tabel 5.1.1: Viser karakteren af de overdragede sager til Socialtilsyn Syd

Karakteren af de overdragede sager	Antal
• Antal røde sager	39
• Antal gule sager	116

Note tabel 5.1.1: Sags kategorisering er udelukkende sket på baggrund af parametrene rød/gul, som de afleverende kommuner og region selv har anført. Ud over de angivne antal er der mange sager, der ikke er blevet kategoriseret.

5.1.2 Beskrivelse af udviklingen i Socialtilsyn Syds opgaveportefølje i løbet af 2014

Socialtilsyn Syds vurdering

Det er Socialtilsyn Syds vurdering og erfaring, at der gennem hele 2014 har været betydeligt arbejde med at skabe overblik over den faktiske opgaveportefølje. Det har været vanskeligt at få enslydende oplysninger fra henholdsvis driftsherrer og tilbudsledere om organiseringen af deres tilbud. Dette har udfordret registreringen af tilbud og overblikket over Socialtilsyn Syds sagsstamme. I forhold til plejefamilier er det Socialtilsyn Syds vurdering, at der har været fejl i optælling / registrering af plejefamilier, der ikke har ønsket at blive re-godkendt, eftersom antallet af plejefamilier har været faldende i 2014.

Beskrivelse af udviklingen i Socialtilsyn Syds opgaveportefølje i løbet af 2014

Socialtilsynet har fået overdraget sager vedrørende tilbud, som i 2014 er blevet lagt sammen med andre tilbud, som således er organiseret som ét tilbud med flere afdelinger og/eller afdelinger er blevet nedlagt.

Der er også kommuner, som i 2014 har gennemført større organisatoriske ændringer, som har medført, at tilbuddene i deres kommune er organiseret på en helt anden måde end det, de overdragede sager afspejler (typisk sammenlægning til større enheder eller ændret juridisk grundlag til § 85 - tilbud). I andre tilfælde har socialtilsynet fået overdraget sager vedrørende tilbud, som består af afdelinger på forskellige geografiske matrikler. Der har også været flere sager, som ikke



er blevet overdraget til socialtilsynet og tilbud, som er blevet etableret, uden at socialtilsynet er blevet varslet herom. Desuden er nogle tilbud overdraget som enkeltstående tilbud på flere adresser, som ved Socialtilsyn Syds tilsynsbesøg viser sig at høre under samme tilbud.

Antallet af plejefamilier har været faldende. Dette eksempelvis på grund af plejeforældre, der efter at det sidste plejebarn er flyttet, ikke ønsker at modtage børn mere, eller plejeforældre der på overdragelsestidspunktet ikke havde børn og heller ikke har ønsket at modtage børn.

5.2 Antal af sager i Socialtilsyn Syd

Med udgangen af 2014 er Socialtilsyn Syds opgaveportefølje, som nedenstående tabel viser.

Tabel 5.2.1: Antal tilbud med udgangen af 2014

Traditionelle tilbudstyper	Antal tilbud
Plejefamilier	1590
Børnetilbud/opholdssteder	111
Voksenteilbud	288
Overlap mellem de to sidste tilbudstyper.	67
Andre tilbudstyper	
Koncerner	14
Antal tilbud under koncerner	33

5.2.1 Beskrivelse af udviklingen i Socialtilsyn Syds opgaveportefølje i 2014

Beskrivelse af udviklingen i Socialtilsyn Syds opgaveportefølje i 2014

I forhold til de oprindelige oplysninger fra kommunerne, som blev indhentet i 2013, er forskellen i antal ret markant. Antallet af plejefamilier udgjorde ca. 2.300 i opgørelsen fra dette tidspunkt, mens det nu er ca. 1590. Helt generelt må det konstateres, at antallet af overdragede sager har vist sig lavere end det tal, kommunerne meldte ind i forbindelse med en forespørgsel om antal af tilbud og plejefamilier. Nogle plejefamilier ønskede ikke længere at være plejefamilie eller de fik konkret godkendelse som plejefamilie og skulle derfor fortsat være underlagt den stedlige kommunes tilsynskompetence.

Socialtilsyn Syd har derudover observeret en udvikling, hvor enkeltstående tilbud samles i centerkonstruktioner. Dette



betyder, at Socialtilsyn Syd har fået lidt færre tilbud, men for visse tilbuds vedkommende med større kompleksitet og omfang.

5.3 Årets godkendelser

Socialtilsyn Syd skal behandle ansøgninger om godkendelse fra sociale tilbud og plejefamilier. Socialtilsyn Syd modtager og behandler disse ansøgninger løbende.

Sideordnet hermed vil der i 2014 og 2015 blive gennemført godkendelser af allerede eksisterende tilbud og plejefamilier, idet der her er tale om en overgangsperiode, hvor tilbud, som er overdraget til socialtilsynene 1. januar 2014, skal re-godkendes efter kvalitetsmodellen i lov om socialtilsyn. Efter 31. december 2015 vil det ikke længere være muligt at blive re-godkendt, og der vil kun figurere oplysninger om ny-godkendelse.

Det er tidspunktet for offentliggørelsen af godkendelsen, som er afgørende for, hvilket år den aktuelle godkendelse registres under. Eksempelvis det sagsforberedende arbejde, herunder besøg på tilbuddet, er gennemført i 2014, men rapporten offentliggøres først på Tilbudsportalen efter 1. januar 2015. Denne godkendelse vil indgå i socialtilsynets årsrapport for 2015 og vil dermed ikke figurere i årsrapporten for 2014.

Oversigt over gennemførte godkendelser i løbet af 2014, herunder oplysning om antal ikke godkendte

Tabel 5.3.1: Antal ny-godkendte tilbud fordelt på tilbudstype

Tilbudstyper	
	I alt
Plejefamilier	31
Børnetilbud/opholdssteder	4
Voksentilbud	3
Overlap mellem de to sidste tilbudstyper.	2

Uddybning: Tabel 5.3.1

Socialtilsyn Syd overtog 1. januar 2014 ansvaret for at godkende alle, der ønsker en generel godkendelse (jf. § 66 stk. 1, nr. 1 og 2) til at blive plejefamilie. Socialtilsyn Syd har i løbet af 2014 indarbejdet ny godkendelses- og tilsynspraksis, der er i overensstemmelse med intentionerne i lov om socialtilsyn. Socialtilsyn Syd har derfor stor fokus på at udvikle en ny praksis, der kan være med til at få flere ansøgninger afsluttet.

Socialtilsyn Syd fik i 2014 etableret et standardiseret kursusforløb, der indgår som et obligatorisk element i ansøgningsprocessen. Kurserne afholdes af konsulenter fra Socialtilsyn Syd.



Tabel 5.3.2: Antal re-godkendte tilbud fordelt på tilbudstype

Tilbudstyper	I alt
Plejefamilier	471
Børnetilbud/opholdssteder	15
Voksenteilbud	48
Overlap mellem de to sidste tilbudstyper.	25

5.4 Antal tilbagekaldte godkendelser og baggrunden herfor

Antallet af tilbagekaldte godkendelser opgøres fordelt på tilbudstype og angivelse af, inden for hvilket tema i kvalitetsmodellen begrundelsen for tilbagekaldelsen er formuleret. Kun godkendelser, som er trukket tilbage af socialtilsynet, figurerer i opgørelsen. Det vil sige, at det ikke figurerer, hvis en plejefamilie eller et tilbud selv har trukket sig.

Tabel 5.4.1: Antal tilbagekaldte godkendelser fordelt på tilbudstyper

Traditionelle tilbudstyper	
Plejefamilier	7
Børnetilbud/opholdssteder	
Voksenteilbud	2
Overlap mellem B/U-tilbud, opholdssteder og voksenteilbud	
I alt	9



Tabel 5.4.2: Temaer som ligger til grund for tilbagekaldte godkendelser

Årsag	Tilbudstype				
	Plejefamilie	Børnetilbud/opholdssteder	Voksenteilbud	Overlap mellem B/U-tilbud, opholdssteder og voksenteilbud	I alt
1. Uddannelse og beskæftigelse					
2. Selvstændighed og sociale relationer					
3. Målgruppe, metoder og resultater	1				1
4. Organisation og ledelse/ Familiestruktur og familiedynamik	6				6
5. Kompetencer	6		2		8
6. Økonomi	1		2		3
7. Fysiske rammer	3				
I alt	17		4		21*

*Note: antallet af temaer vil øjensynligt være højere end antallet af tilbagekaldte godkendelser. Det skyldes, at flere temaer godt kan have ligget til grund for tilbagekaldelsen.

5.5 § 85 – botilbud

Socialtilsyn Syd har i løbet af 2014 sagsbehandlet og truffet afgørelse om en række tilbud, hvorvidt de kommunale og regionale tilbud, som er oprettet efter almenboliglovens § 105 med tilknyttede servicearealer og støtte efterserviceovens § 85, er omfattet af socialtilsynets kompetence.

Der er i mange tilfælde tale om lejligheder med fællesarealer tilknyttet, opgangsfællesskaber og lignende.

Der er i 2014 truffet afgørelse vedrørende i alt 155 tilbud, hvoraf der for 141 af tilbuddenes vedkommende blev truffet afgørelse om, at de var omfattet af Socialtilsyn Syds tilsynskompetence, idet der var tale om botilbudslignende boformer. I 14 af sagerne blev der truffet afgørelse om, at tilbuddene fortsat skulle henhøre under de enkelte kommuners tilsynskompetence. Ingen af de afgørelser, der blev truffet, er anket, så sagerne er ikke blevet efterprøvet af Ankestyrelsen for så vidt angår Socialtilsyn Syd.



5.6 Antal gennemførte tilsyn, herunder antallet af anmeldte og uanmeldte tilsynsbesøg

I forbindelse med tilsyn får alle sociale tilbud og plejefamilier et eller flere tilsynsbesøg.

Tilsynsbesøgene kan aflægges som anmeldte og uanmeldte. Antallet af tilsynsbesøg kan variere alt efter tilbuddets størrelse og socialtilsynenes risikovurdering.

Et tilbud med mange afdelinger vil typisk få mange tilsynsbesøg i forbindelse med et enkelt tilsyn. Det samme gør sig gældende, hvis der træffes afgørelse om at underlægge et tilbud skærpet tilsyn. Derfor vil det samlede antal tilsynsbesøg være højere end det samlede antal gennemførte tilsyn.

Tabel 5.6.1: Gennemførte driftsorienterede tilsyn

Traditionelle tilbudstyper	
Plejefamilier	731
Børnetilbud/opholdssteder	148
Voksenteilbud	
Overlap mellem B/U-tilbud, opholdssteder og voksenteilbud.	
I alt	879

Note tabel 5.6.1: I alt antal re-godkendelser 559 og 879 tilsyn summerer ikke op til det samlede antal tilbud, hvilket skyldes, at ikke alle påbegyndte tilsyn var færdigregisteret inden udgangen af 2014.

Plejefamilier: 989 driftsorienterede tilsynsbesøg i 2014, som involverer fysisk besøg.

Sociale tilbud: 274 driftsorienterede tilsynsbesøg i 2014 som involverer fysisk besøg.

Tabel 5.6.2: Antallet af anmeldte og uanmeldte tilsynsbesøg

Socialtilsyn Syd			
Tilsynstype	Anmeldte	Uanmeldte	I alt
Driftsorienterede tilsyn	1099	260	1359
Re-godkendelser	689	7	696
Godkendelser	65	0	65
I alt	1853	267	2120



Table 5.6.3: Antallet af anmeldte og uanmeldte tilsynsbesøg fordelt på hhv. plejefamilie- og tilbudsområdet

Plejefamilier			
Tilsynstype	Anmeldte	Uanmeldte	I alt
Driftsorienterede tilsyn	814	167	981
Re-godkendelser	545	5	550
Godkendelser	52	0	52
I alt	1411	172	1583
Tilbud			
Tilsynstype	Anmeldte	Uanmeldte	I alt
Driftsorienterede tilsyn	285	93	378
Re-godkendelser	144	2	146
Godkendelser	13	0	13
I alt	442	95	537

5.7 Henvendelser om bekymrende forhold

Borgere, pårørende, ansatte og andre personer kan anonymt kontakte Socialtilsyn Syd med oplysninger om bekymrende forhold på botilbud og i plejefamilier. Socialtilsynet modtager henvendelserne skriftligt, telefonisk og ved personligt fremmøde.

Til formålet har Folketinget ved lov etableret den særlige whistleblower-ordning, der i praksis er en telefon, som er åben for telefoniske henvendelser inden for socialtilsynets åbningstider. Ligeledes er det muligt at benytte en skriftlig webformular til indberetning af bekymrende forhold via socialtilsynets hjemmeside.

Socialtilsyn Syd er af den opfattelse, at whistleblower-ordningen har bidraget til, at der er tilgået socialtilsynet oplysninger, som tilsynet ellers ikke ville være kommet i besiddelse af. Man kan derfor tale om whistleblower-ordningen som et supplement til de formelle informationskilder, socialtilsynene i øvrigt har adgang til.

Registrering og sagsbehandling

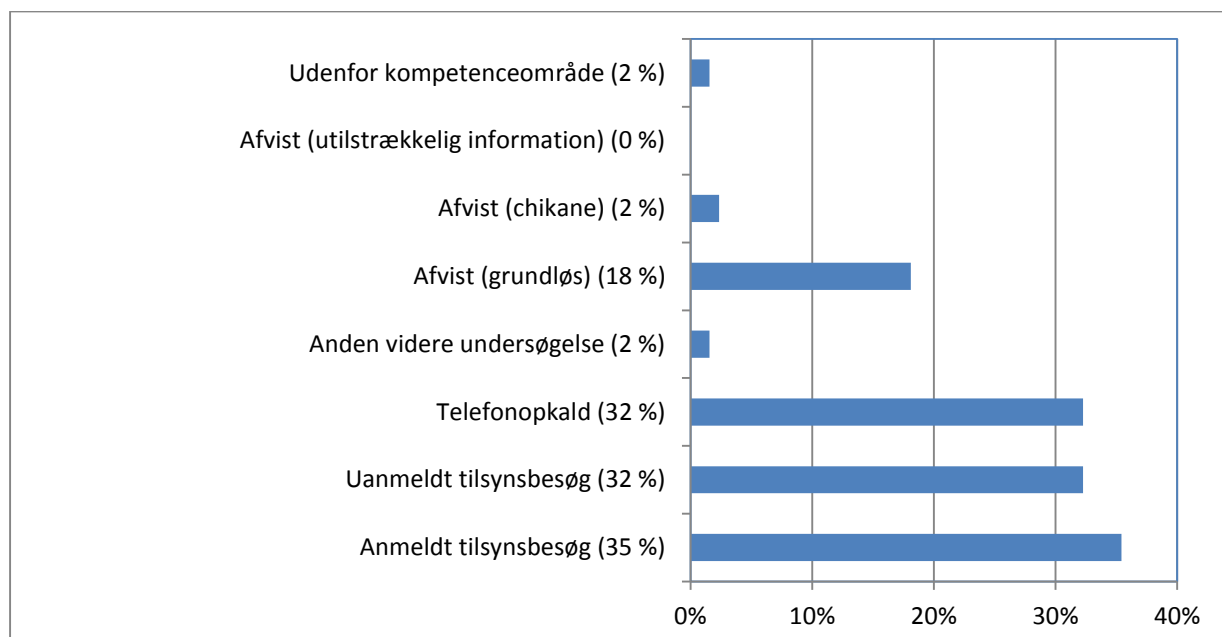
Socialtilsyn Syd registrerer alle nye henvendelser dagligt på hverdage. Nye henvendelser bliver først sagsbehandlet af en whistleblower-ansvarlig i socialtilsynet og derefter tildelt relevant sektionsleder, som videregiver til relevant tilsynskonsulent.

Alle henvendelser bliver registreret enkeltvis, uanset om det er flere anmeldere eller den samme anmelder, som kontakter socialtilsynet flere gange. Antallet af henvendelser er derfor et udtryk for, hvordan henvendelserne fordeler sig på temaer ikke, hvilke temaer der indeholder flest problematikker.



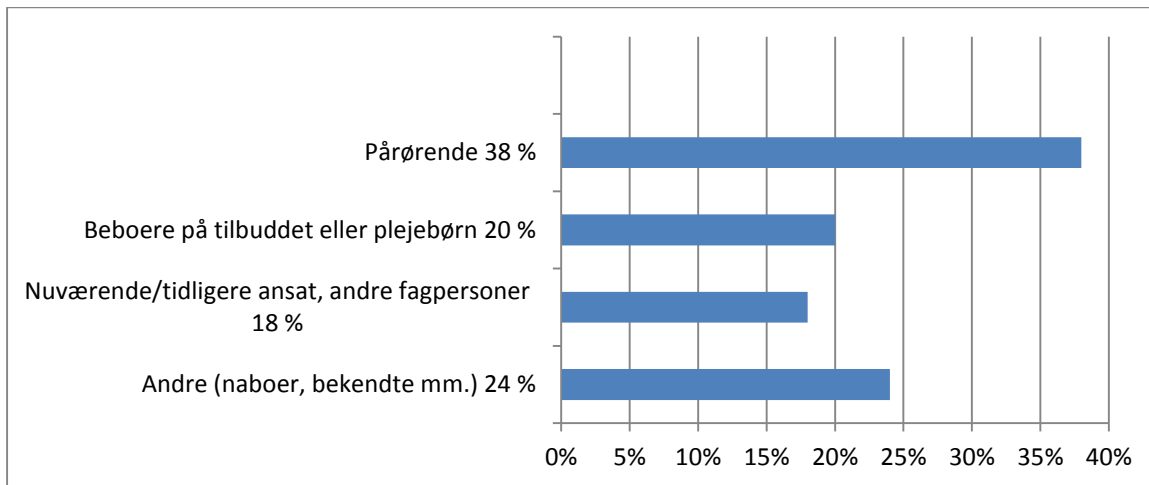
Socialtilsyn Syd har i 2014 modtaget 186 henvendelser om bekymrende forhold. På voksenområdet var der 53 henvendelser, på børn- og ungeområdet 113 og på plejefamilieområdet var der i alt 20 henvendelser.

Tabel 5.7.1: Tiltag på baggrund af henvendelser





Tabel 5.7.2: Anmelderprofil



Kendskab til ordningen

For at sikre at både borgere, pårørende, ansatte og andre personer er bekendt med whistleblower-ordningen, har Socialtilsyn Syd taget følgende tiltag:

- i) Ordningen er beskrevet på socialtilsynets hjemmeside med oplyst kontaktinformationer
- ii) Kontaktoplysninger på whistleblower-telefonen og webformularen er ligeledes printet på bagsiden af socialtilsynets medarbejders visitkort
- iii) Botilbuddene har fået tilsendt en opslagsseddel, som vi har opfordret dem til at placere et synligt sted på botilbuddet
- iv) Etableringen af ordningen blev der udsendt en fælles pressemeddelelse fra de fem socialtilsyn
- v) Socialtilsynets medarbejdere oplyser om ordningen, når de er på tilsynsbesøg
- vi) Der arbejdes med implementering af kommunikationskanaler, der gør det muligt for borgere med forskellige problematikker at opnå kendskab til ordningen; f.eks. arbejdes der med at etablere video mv. på hjemmesiden, så også børn kan komme til at kende ordningen



Udfordringer og status

Medarbejdere i sekretariatet besvarer telefoniske henvendelser og henvendelser via mail.

Sekretariatet foretager den første vurdering af, om en henvendelse via whistleblower-ordningen henhører under socialtilsynets kompetenceområde.

Den medarbejder, der passer telefonen, tjekker dagligt tilsyn.dk for indgående skriftlige WB og foretager en indledende screening af, om der er tale om en henvendelse, der kræver akutte tilsynsskridt fra socialtilsynets side. Den pågældende medarbejder har ansvaret for den videre ekspedition til sektionslederne.

En gennemgang af de indkomne whistleblowers viser, at 38 procent kommer fra pårørende til borgere på tilbuddene eller i plejefamilier. 20 % kommer fra borgere i tilbud eller plejefamilier. 24 % er andre borgere med kendskab til tilbuddet/plejefamilien eller eksempelvis ansatte i kommuner eller samarbejdspartnere til tilbud/plejefamilie. 18 % er medarbejdere eller andre fagpersoner.

Langt den hyppigste årsag til henvendelse er den pædagogiske kvalitet. Andre årsager er manglende ressourcer på stedet, men også utilfredshed med ledelsen, alkohol blandt personale på stedet, vold med videre.

5.8 Antal iværksatte skærpede tilsyn og baggrunden herfor

Et skærpet tilsyn er et tilsyn, hvor der føres intensiveret tilsyn med det enkelte tilbud eller plejefamilie på grundlag af oplysninger fremkommet i forbindelse med driftstilsyn eller re-godkendelsesbesøg. Afgørelsen om skærpet tilsyn træffes på baggrund af bekymrende forhold, som kræver intensiveret tilsyn og genopretning af kvaliteten. I forbindelse med en afgørelse om skærpet tilsyn pålægges tilbuddet eller plejefamilien 1 eller flere påbud, som skal efterleves som forudsætning for fortsat godkendelse.

Antal iværksatte skærpede tilsyn opgøres fordelt på tilbudstype og angivelse af, under hvilket af de syv temaer i kvalitetsmodellen, grundlaget for iværksættelse af skærpet tilsyn er formuleret.

Hvis et skærpet tilsyn forlænges yderligere 3 måneder tæller det som et nyt skærpet tilsyn i tabellen.

Tabel 5.8.1: Antal iværksatte skærpede tilsyn fordelt på tilbudstype

Tilbudstyper	
Plejefamilier	0
Børnetilbud/opholdssteder	2
Voksentilbud	1
I alt	3

Note tabel 5.8.1: Misbrugs- og krisecentre fremgår under børnetilbud. Dette på grund af Socialtilsyn Syds organisering. Et eksempel på et resultat af det skærpede tilsyn er, at et tilbud efterfølgende er blevet lukket.

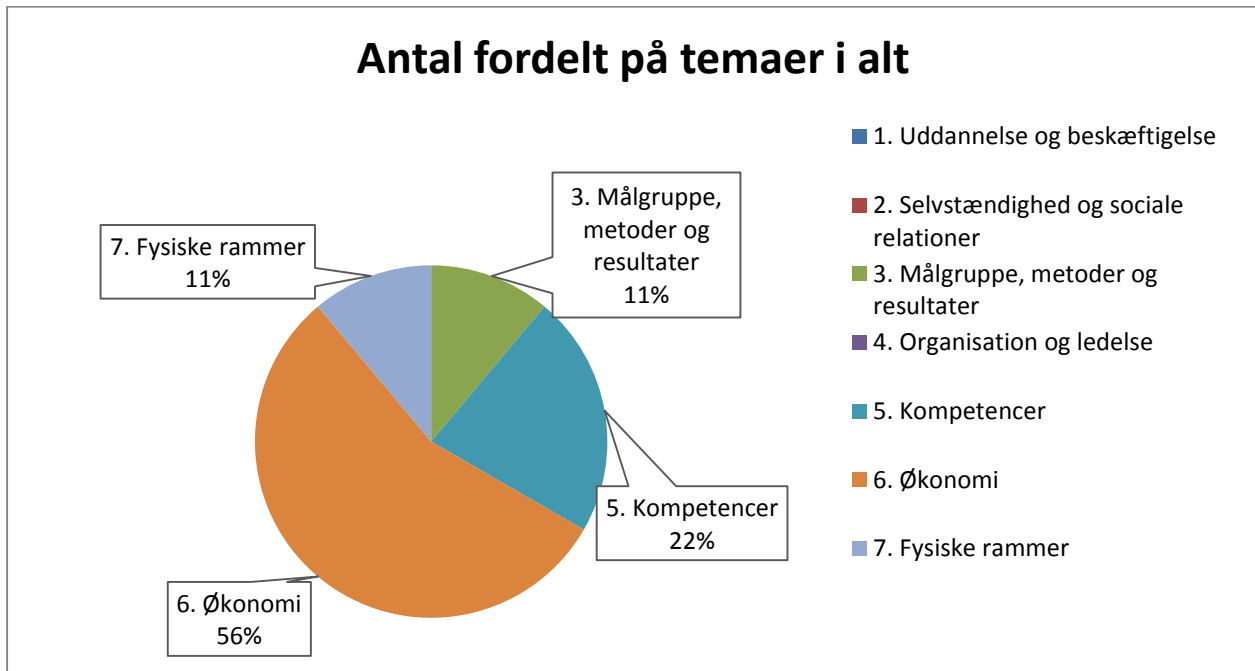


Tabel 5.8.2: Oversigt over den primære årsag til meddelte skærpede tilsyn

Årsag i relation til kvalitetsmodellen	Tilbudstype			I alt
	Plejefamilie	Børnetilbud/ opholdssted	Voksenteilbud	
Uddannelse og beskæftigelse				
Selvstændighed og sociale relationer				
Målgruppe, metoder og resultater		1		1
Organisation og ledelse				
Kompetencer		2		2
Økonomi		5		5
Fysiske rammer		1		1
I alt		9		9

Note tabel 5.8.2: Der kan være tilknyttet flere temaer på samme skærpede tilsyn. Derfor er antallet større end iværksatte skærpede tilsyn.

Diagram 5.8.1: Antal skærpede tilsyn fordelt på temaer i alt



Det ses, at især økonomiske forhold og kompetencer har givet anledning til skærpede tilsyn. Der er dog så relativt få sager, at det er tidligt at konkludere, at der her er tale om en tendens.

5.9 Antal iværksatte påbud og påbuddenes karakter

Der kan træffes afgørelse om at udstede påbud, når der ved et driftstilsyn eller re-godkendelse er konstateret forhold, som kræver handling fra tilbuddets eller plejefamiliens side.

Antal iværksatte påbud opgøres fordelt på tilbudstype og angivelse af, under hvilket af de syv temaer i kvalitetsmodellen, grundlaget for afgørelsen om påbud er formuleret.

Tabel 5.9.1: Antal iværksatte påbud fordelt på tilbudstype

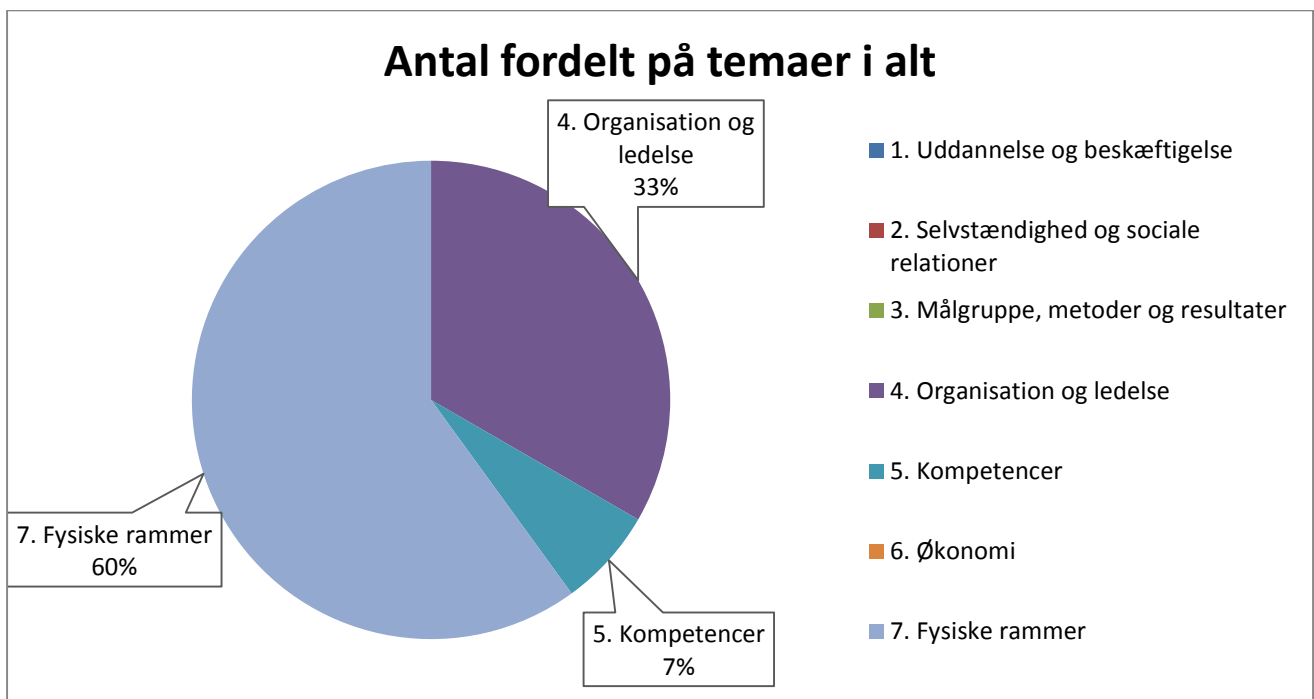
Tilbudstyper	
Plejefamilier	6
Børnetilbud/opholdssteder	0
Voksenteilbud	5
I alt	11

Tabel 5.9.2: Oversigt over antal iværksatte påbud og deres karakter

Årsag i relation til kvalitetsmodellen	Tilbudstype			I alt
	Plejefamilie	Børnetilbud/ opholdssted	Voksenteilbud	
Uddannelse og beskæftigelse				
Selvstændighed og sociale relationer				
Målgruppe, metoder og resultater				
Organisation og ledelse / Familiestruktur og familiedynamik	2	2	1	5
Kompetencer		0	1	1
Økonomi				
Fysiske rammer	3	5	1	9
I alt	5	10	3	15

Det ses, at det især er fysiske rammer, der resulterer i iværksatte påbud. Når antallet af årsager til påbuddet er større end antallet af påbud, skyldes det, at nogle påbud kan have flere end én årsag.

Diagram 5.9.1: Antal iværksatte påbud fordelt på temaer i alt





5.10 Socialtilsynets sagsbehandlingstider på ny-godkendelser

Sagsbehandlingstid defineres som tidsperioden fra en ansøgning om ny-godkendelse modtages til den er behandlet efter endt høringsperiode. Det er gennemførelsestidspunktet, der er afgørende for, hvilket år den registreres under. Eksempel: En ansøgning modtaget i december 2014 og færdigbehandlet i januar 2015 vil fremgå af socialtilsynets årsrapport 2015.

Begrundet i Socialtilsyn Syds fokus på i 2014 at sikre driftstilsyn med eksisterende tilbud og plejefamilier har der desværre ikke været prioriteret tilstrækkelige ressourcer til at håndtere ny-godkendelser af plejefamilier. Dette er langt den væsentligste årsag til den utilfredsstillende lange sagsbehandlingstid - uagtet at sagsbehandlingstiden i nogle tilfælde også forlænges, fordi ansøgeren af private grunde ønsker at udsætte møder eller deltagelse i grundkursus.

I 2015 vil nedbringelse af sagsbehandlingstiden på ny-godkendelser derfor have meget høj prioritet. Målet er en sagsbehandlingstid på 10 uger for de forløb, hvor den kommende plejefamilie fuldt ud imødekommer Socialtilsyn Syds forslag til tidsplan for møder og grundkursus.

Table 5.10.1: Antallet af færdigbehandlet ansøgninger

Tilbudstyper	
Plejefamilier	34
Tilbud	8
I alt	42



Diagram 5.10.1: Antal færdigbehandlet ansøgninger i procent (%)

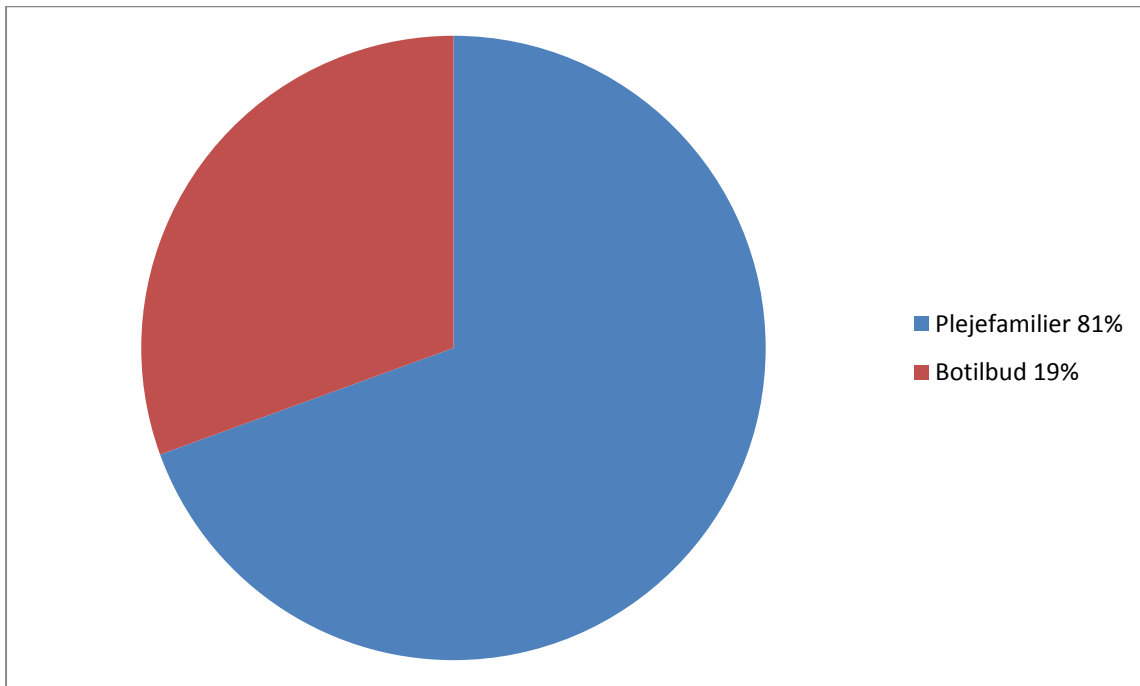




Diagram 5.10.2: Sagsbehandlingstid

